

Rapport annuel



2025



Là, pour la vie.

Sommaire

L'année 2025 de Retraites Populaires Page 4

Qui est Retraites Populaires Page 7

Missions et stratégie

Entreprise citoyenne

Investissements responsables

Chiffres clés

Organisation

Résultats des activités et performance nette en 2025 Page 21

Assurance individuelle

Prévoyance professionnelle

Gestion de caisses de pension

Immobilier et location

Prêts

Placements

Photo couverture

Nyon Basket Féminin © Matthias Bourban



La nouvelle stratégie porte ses fruits

Retraites Populaires a réalisé un excellent exercice 2025 avec des résultats d'encaissements records dépassant la barre du milliard de francs dans son activité d'assurance. La performance nette se monte à 5,0% sur ses placements. Ces résultats permettent de consolider les réserves et de redistribuer des excédents aux assurés à hauteur de CHF 58 millions.

Dans un environnement économique marqué par la croissance des marchés, mais également par des tensions géopolitiques et l'instauration de nouveaux droits de douane américains, Retraites Populaires a réalisé un excellent exercice.

L'activité d'assurance notamment enregistre un niveau d'encaissements record dépassant la barre du milliard de francs, confirmant la qualité de nos produits et la confiance durable de nos clients et assurés. Nos placements affichent une performance nette de 5,0%, consacrant un troisième exercice consécutif positif. Ces résultats consolident nos réserves et permettent de redistribuer des excédents à nos assurés à hauteur de 58 millions de francs.

Le déploiement de notre stratégie 2030

En 2024, Retraites Populaires a défini sa stratégie 2025 – 2030. Une année après sa mise en oeuvre, les premiers résultats confirment la pertinence des cinq axes retenus. Dans le premier, consacré à la gestion et la fidélisation des clients, les travaux ont porté sur la politique de contact, afin de maintenir un niveau élevé de satisfaction. La barre des cent mille adhérents à l'espace personnel a été franchie dans le courant de l'année. La progression sur le deuxième axe, qui vise l'acquisition de nouveaux clients et assurés, est reflétée par le niveau atteint des encaissements, une croissance de 1,7% du nombre d'assurés gérés et l'arrivée de deux clients importants en prévoyance professionnelle.

Valoriser l'humain est l'objectif principal de notre troisième axe stratégique dédié aux collaboratrices et collaborateurs. Une réflexion autour de l'évolution de la culture managériale a été menée afin de promouvoir des comportements favorisant l'épanouissement professionnel et personnel. Le déploiement a désormais débuté auprès des cadres et dirigeants, afin de mettre la coopération au centre, encourageant ainsi le dialogue, la transversalité et une confiance durable.

En parallèle et dans le but de soutenir notre capacité d'innovation, dix sessions de formation Lunch & Learn ont permis de renforcer les liens et l'apprentissage continu. Parallèlement, nous avons valorisé notre marque employeur avec des actions significatives, par exemple en proposant un nouveau concept d'accueil des nouveaux collaborateurs sous forme d'Escape game, afin de faciliter leur intégration dans l'entreprise dès le 1^{er} jour. De plus, Retraites Populaires poursuit son rôle d'institution formatrice en accueillant chaque année entre 30 et 40 jeunes en formation.

En 2025, dans le cadre du quatrième axe stratégique, l'institution a également mis à jour sa stratégie climatique, renforçant son engagement, notamment dans le secteur immobilier. Nous oeuvrons à réduire notre empreinte carbone par des rénovations énergétiques. Citons, par exemple, la réfection d'un ancien immeuble à Lausanne dans le quartier de Floréal ou la rénovation de deux immeubles dans le quartier des Baumettes, à Renens.

Dans le dernier axe stratégique, consacré à l'optimisation de son fonctionnement, les efforts ont été consacrés aux réflexions visant au lancement de la refonte de nos applications informatiques, qui s'étalera, par étapes ciblées, sur les 10 à 15 prochaines années et suscitera d'importants investissements. L'année en cours aura aussi vu Retraites Populaires obtenir la certification ISO 27001, attestant l'application de bonnes pratiques en matière de sécurité de l'information.

Succès de « Bien vivre sa retraite »

Le déploiement du programme « Bien vivre sa retraite » initié en 2023 se poursuit avec, notamment, la mise en valeur de notre offre de produits d'assurance et une augmentation du volume d'affaires des prêts hypothécaires destinés aux seniors. Le portefeuille de logements protégés a également été renforcé par la mise à disposition d'une soixantaine de logements avec services dédiés aux seniors aux Coteaux de la Venoge à Echandens, exploité par le groupe Altage.

Au nom du Conseil d'administration et de la Direction, nous remercions tous nos partenaires, qu'ils soient privés, étatiques ou institutionnels, de leur confiance. Cette confiance ainsi qu'une collaboration ouverte et constructive ont à nouveau permis de réaliser d'excellents résultats en 2025 et de renforcer l'assise financière de notre institution. Nos remerciements chaleureux vont également à l'ensemble du personnel de Retraites Populaires pour leur accomplissement quotidien, leur fidélité et leur engagement sans faille.

Nous adressons nos chaleureuses félicitations à l'équipe de Nyon Basket Féminin, club désormais majeur du basket helvétique. Il a marqué l'histoire en 2025 en remportant le championnat suisse (SBL Women), la Coupe de Suisse, la Supercoupe de Suisse et l'European Women's Basketball League (EWBL), un titre européen historique. Sponsors de l'équipe, nous souhaitons mettre cette performance à l'honneur en lui consacrant la couverture de ce rapport ainsi que dans notre traditionnelle photo d'éditorial.

Avril 2026

Claude Romy, Président du Conseil d'administration

Eric Niederhauser, Directeur général

Qui est Retraites Populaires

Missions et stratégie

Contexte

Depuis 1907, Retraites Populaires, institution de droit public sans but lucratif, est un acteur majeur sur le marché de l'assurance vie dans le canton de Vaud. L'institution se distingue également sur le marché de la prévoyance professionnelle en Suisse romande. Elle met au service des personnes, des entreprises et des institutions une plateforme de compétences et tout son savoir-faire dans différents domaines.

En 2024, elle a adapté sa stratégie pour les années 2025-2030, déclinée en 5 axes, et s'est dotée d'une nouvelle vision, laquelle est placée au coeur de sa stratégie et encadrée de ses 4 valeurs – Fiabilité, Proximité, Responsabilité et Efficience.

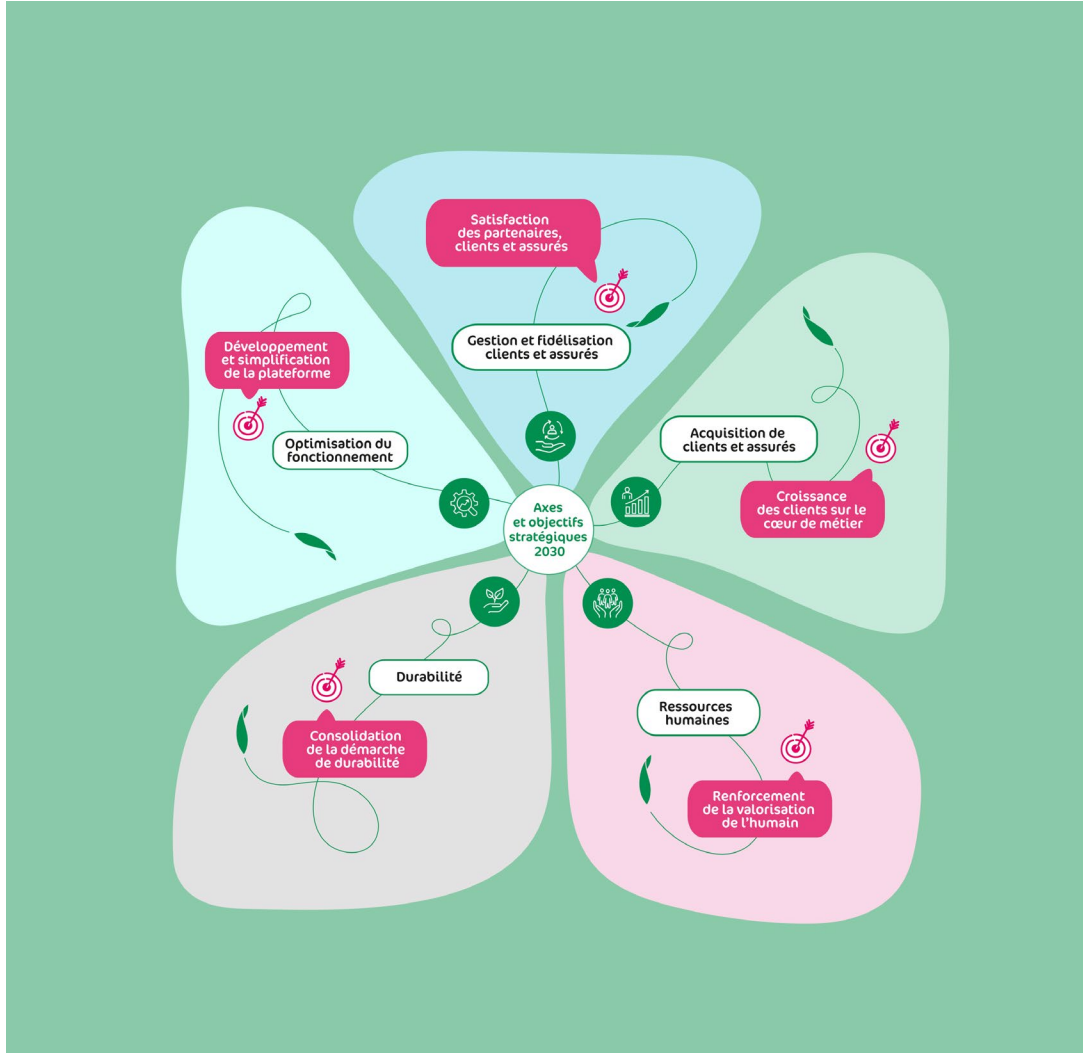
Vision

« Grâce à notre orientation client et notre ancrage humain et social, nous offrons le meilleur de la prévoyance ».

Axes stratégiques

Retraites Populaires a défini 5 axes stratégiques, accompagnés d'objectifs clairs :

- Gestion et fidélisation des client-e-s et personnes assurées en visant leur satisfaction
- Acquisition de nouveaux client-e-s et assuré-e-s sur notre coeur de métier grâce à des produits attractifs conduisant à une croissance des activités
- Ressources humaines en mettant l'accent sur la valorisation de l'humain
- Durabilité en poursuivant la consolidation de notre démarche responsable
- Optimisation du fonctionnement en continuant à développer et simplifier notre plateforme de gestion



Missions et valeurs

Retraites Populaires fonctionne de manière efficiente et compétitive au travers de quatre missions :

- Faciliter l'accès de nos produits et services de prévoyance à l'ensemble de la population
- Maîtriser les engagements à long terme
- Investir les fonds de manière durable et socialement responsable ainsi que privilégier les investissements dans l'économie locale, en respect de l'allocation d'actifs et à rendement-risque égal
- Accompagner l'évolution démographique du Canton avec des prestations et services adaptés

Fiabilité

Nous sommes un partenaire de confiance grâce à notre expertise reconnue dans nos différents métiers.

Proximité

Nous connaissons nos clients, contribuons au développement du Canton et tissons des liens étroits avec nos partenaires régionaux.

Responsabilité

Nous privilégions une approche basée sur la durabilité, la responsabilité sociale et appliquons des critères éthiques élevés.

Efficiences

Nous effectuons nos activités avec bon sens, écartons le superflu et optimisons les ressources à disposition dans l'intérêt des clients.

Nos métiers, notre expertise

Retraites Populaires met au service des personnes, des entreprises et des institutions une plateforme de compétences et tout son savoir-faire dans différents domaines :

- Epargne et prévoyance individuelle
- Prévoyance professionnelle
- Gestion de caisses de pension
- Immobilier et location
- Prêts
- Programme de préparation et d'accompagnement pendant la retraite (palette de produits et de services)

Une mutuelle engagée

Afin de vivre pleinement ses valeurs, Retraites Populaires s'engage à plusieurs niveaux pour rendre ses activités socialement et écologiquement plus responsables. Ainsi, l'engagement social, éthique et environnemental sont au coeur de nos décisions et de notre fonctionnement depuis plus de 20 ans.

Nous déclinons ces engagements au sein de l'entreprise et à l'extérieur de celle-ci en nous engageant dans la vie économique, culturelle et sociale du canton de Vaud.

La durabilité est un des 5 axes stratégiques de Retraites Populaires. L'institution a ainsi décidé de progressivement formaliser et structurer les diverses démarches déjà existantes, telles la politique d'investissement responsable ou la politique des ressources humaines, mais également d'initiatives moins visibles tels le soutien aux initiatives locales ou la politique de loyers raisonnables. Retraites Populaires a ainsi défini des objectifs stratégiques RSE (Responsabilité sociale d'entreprise), lesquels seront communiqués progressivement d'ici la fin de l'année 2026.

Engagement social

Certifications et labels obtenus

Notre politique salariale est certifiée [Equal Salary](#), soit l'égalité des salaires entre femmes et hommes. Cette certification a été renouvelée pour la 5^e fois en 2024.

Le label [Great Place to Work](#) (GPTW), qui a également été obtenu en 2024, certifie qu'il fait bon travailler dans notre entreprise et que nous offrons un environnement de travail bienveillant et respectueux.

Retraites Populaires est aussi certifiée [Vaud Ambassadeur](#), label basé sur 23 critères de responsabilité sociétale des entreprises et incarnant l'excellence vaudoise.

Equal Salary

Certification d'égalité salariale
depuis 2011

GPTW

Great Place to Work
Gage d'un environnement de travail bienveillant

Vaud Ambassadeur

Label d'excellence vaudoise

Ressources humaines

Notre engagement se reflète dans notre rôle d'employeur responsable en offrant des conditions de travail attractives, adaptées aux modes de vie actuels et favorisant l'équilibre entre vie professionnelle et vie familiale. Nous encourageons le développement de compétences et favorisons la relève. La formation de base et la formation continue sont au cœur de nos préoccupations. Nous nous engageons auprès de nos équipes pour l'égalité des chances et les mêmes opportunités pour toutes et tous, le respect de la dignité et la non-discrimination.

En 2025, Retraites Populaires a entamé une démarche visant à améliorer la culture managériale au moyen de « L'art de la coopération ». Cette démarche, qui favorise la coopération et la relation humaine, renforce la confiance, la motivation et l'interdépendance au sein de nos équipes. Elle permet de maturer collectivement, définir des objectifs communs et améliorer la cohésion et la performance.

375

Collaboratrices et collaborateurs

En 2024 : 369

33

Jeunes en formation

En 2024 : 36

34%

Femmes cadres

Objectif 2030 : 38%

Nos soutiens

La participation de Retraites Populaires au développement et à la vie du canton de Vaud se manifeste sous forme de soutiens, qu'il s'agisse de sponsoring ou de mécénat.

En 2025, nous avons soutenu près de 140 manifestations sportives, culturelles et économiques de toutes tailles, notamment par exemple dans le domaine du sport au travers de Nyon Basket Féminin (NBF) ou de l'équipe féminine du FC Yverdon, de Caribana Festival et Venoge Festival dans le domaine de la musique ou de Diabolo Festival et Panathlon family games – destinées à un public familial – dans le domaine culturel. Dans le domaine économique, nous avons soutenu une quinzaine de partenaires et manifestations, dont Genilem Vaud et le Forum Economique de Glion, et organisé divers événements en partenariat avec par exemple la CVCI (Chambre vaudoise du commerce et de l'industrie) ou la CCVD (Caisse cantonale vaudoise de compensation).

En outre, Retraites Populaires propose chaque année des conférences et des ateliers visant à sensibiliser le grand public à la thématique de la prévoyance, et organise tous les deux ans un Forum de la prévoyance pour les professionnels. Elle investit une part importante de ses dépenses publicitaires dans les médias locaux et régionaux.

138

Manifestations et associations soutenues

au travers de nos activités de sponsoring

430

Vaudoises et Vaudois

formés à la prévoyance

Engagement environnemental

Retraites Populaires prend très au sérieux les enjeux liés aux changements climatiques depuis plusieurs années en agissant dans les 4 axes de sa politique d'investissement responsable. Après s'être dotée d'une [stratégie climatique](#) des investissements en 2020, elle a adapté cette dernière en 2024 en intégrant des objectifs plus ambitieux à l'horizon 2030.

En matière de transition énergétique, nous appliquons depuis de nombreuses années une stratégie de [gestion durable du parc immobilier](#) incluant des objectifs concrets de réduction des émissions de CO2 liées à la production de chaleur du patrimoine immobilier propre et sous gestion. Nous visons un niveau d'émission très proche de la neutralité carbone à l'horizon 2040-2045.

Par ailleurs, nous promovons la recherche dans le domaine d'une économie guidée par un modèle de développement durable en participant au financement d'un programme académique dédié à l'investissement responsable et ses impacts, réalisé par [Enterprise for Society Center \(E4S\)](#), pôle de compétences qui regroupe l'UNIL, l'EPFL et l'IMD.

Engagement éthique

Retraites Populaires satisfait à des critères éthiques élevés. Tous les principes qui régissent nos activités sont détaillés dans une [Charte éthique](#), puis déclinés dans un Code de Conduite de l'entreprise, destiné à l'ensemble du personnel. Par ailleurs, nous appliquons la Charte de l'Association suisse des institutions de prévoyance (ASIP) en matière de loyauté dans la gestion des fonds de prévoyance professionnelle et avons notamment adopté une [Charte d'investissement responsable](#) et de [protection des données](#).

Les principes de mutualité et le statut d'institution publique distinguent Retraites Populaires de la concurrence. Nos conseillers ne sont pas rémunérés à la commission et veillent à rester au plus près des besoins réels des clients, dans un climat de confiance.

Investissements responsables

Retraites Populaires s'engage depuis plusieurs années dans le domaine du développement durable, que ce soit dans sa [politique de placement](#) ou dans la [gestion de son parc immobilier](#). Elle applique diverses mesures qui peuvent être regroupées en 4 axes présentés ici. L'approche retenue a été évaluée par différentes organisations et experts externes. Ces analyses mettent en exergue les bonnes pratiques de Retraites Populaires en matière d'investissement responsable. En tant que propriétaire majeur dans le canton de Vaud, Retraites Populaires assure une gestion durable de son patrimoine immobilier ainsi que de celui de ses mandants.

Politique de placement

Engagement actionnarial

Dialoguer avec les entreprises afin qu'elles améliorent leurs pratiques en matière ESG.

Intégration ESG

Prendre en compte des critères ESG dans la sélection et le suivi des placements.

Inclusion

Investir dans des entreprises ou des projets dont l'activité a un impact positif sur les enjeux ESG.

Exclusion

Exclure certains titres du portefeuille.

Gestion durable du parc immobilier

Retraites Populaires a poursuivi sa stratégie immobilière en appliquant une politique active et responsable, dont l'objectif est d'atteindre à terme un taux de rénovation annuel de 3%.

Le maintien des efforts pour accélérer le programme de rénovations a permis d'augmenter significativement le nombre de projets initiés et de renforcer le pilotage technique, énergétique et financier du portefeuille. La planification de certaines opérations demeure toutefois conditionnée par la complexité des procédures d'autorisation.

La politique immobilière a été poursuivie en ce qui concerne l'évolution du parc, ce qui a permis à l'institution d'acquiescer deux immeubles existants. D'autre part, l'axe logement du programme Bien vivre sa retraite a franchi des étapes importantes répondant aux besoins des seniors et facilitant leur quotidien.

Chiffres clés

Retraites Populaires

9,7 mrds

Total du bilan (CHF)
2024 : 9,2 mrds

5,0%

Performance nette
En 2024 : 5,3%

1 milliard

Encaissements de
primes nettes (CHF)
En 2024 : 930 mios

119'475

Assuré-e-s
En 2024 : 119'193

9

Mandats sous gestion
En 2024 : 9

Retraites Populaires et mandats cumulés

34 mrds

Bilan en nom propre
et sous gestion (CHF)
En 2024 : 32 mrds

16'989

Appartements
En 2024 : 16'219

2,8 mrds

Encaissements de
primes nettes (CHF)
En 2024 : 2,6 mrds

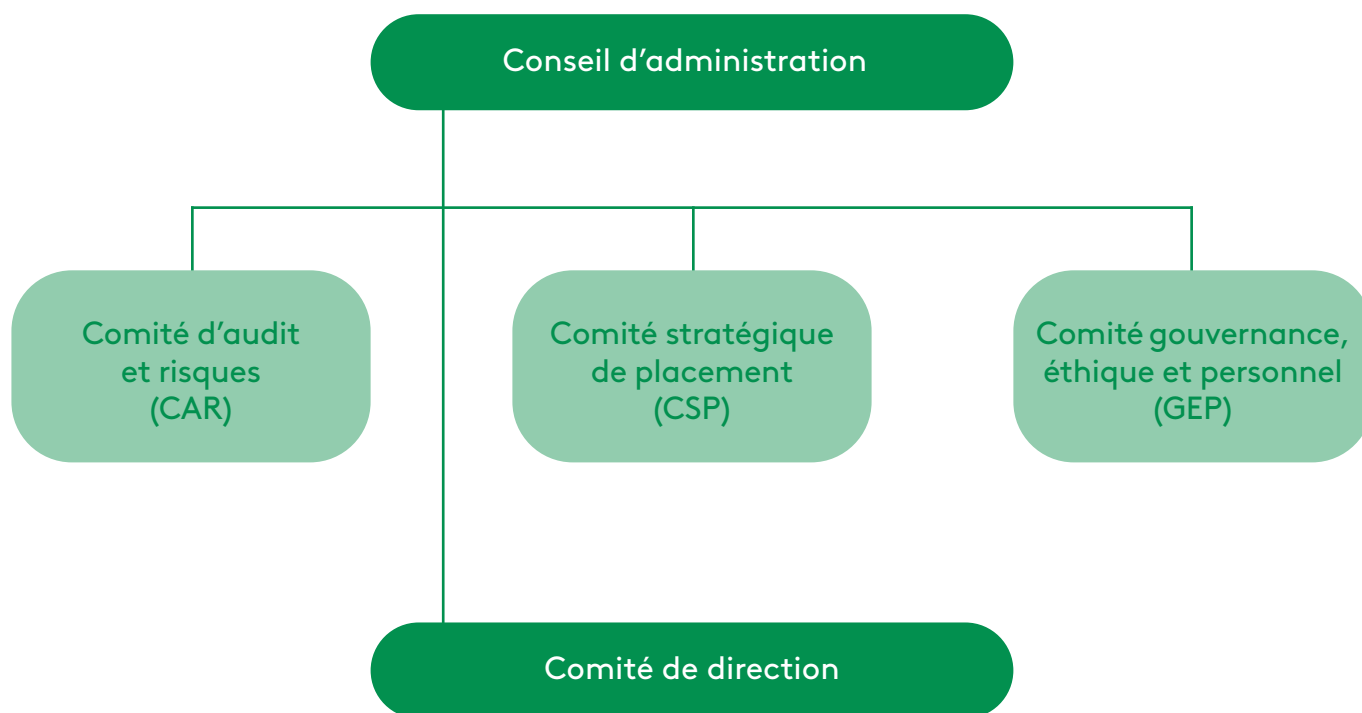
224'220

Assuré-e-s
En 2024 : 220'542

2,1 mrds

Prêts aux particuliers et
corporations publiques (CHF)
En 2024 : 2,0 mrds

Organisation



Conseil d'administration

Le Conseil d'administration définit la stratégie ainsi que la politique générale de Retraites Populaires. Il prend dans ce cadre les mesures nécessaires à l'accomplissement du but défini par la loi. Chargé de la haute direction de l'entreprise, il en assume également la responsabilité.

En 2025, le Conseil d'administration a tenu 8 séances plénières et 17 séances en comités dédiés, pour une rémunération totale de CHF 478'924 (en 2024 : CHF 463'282).

Le Conseil d'administration est composé d'un président et de six membres, nommés pour la législature par le Conseil d'Etat dans l'année civile de son entrée en fonction, dans la limite de la durée maximale de mandats définie par la loi.

Composition du Conseil d'administration au 31 décembre 2025

Président

Claude Romy

Administrateur d'entreprises indépendant, né en 1963. Entré au Conseil le 1^{er} janvier 2015, membre du Comité gouvernance, éthique et personnel (GEP) et du Comité d'audit et risques (CAR).

Vice-président

Joël Wagner

Professeur ordinaire, Faculté HEC de l'Université de Lausanne, directeur du Département des sciences actuarielles, né en 1978. Entré au Conseil le 1^{er} février 2019, membre du Comité stratégique de placement (CSP) et du CAR.

Administratrices et administrateurs

Pascal Broulis

Conseiller aux Etats, administrateur indépendant d'entreprises, ancien Conseiller d'État du Canton de Vaud, né en 1965. Entré au Conseil le 1^{er} janvier 2020, président du CSP.

Sarah Félix Furrer

Notaire associée de l'étude de notaires Aedilex et ancienne présidente de l'Association des Notaires Vaudois, née en 1975. Entrée au Conseil le 1^{er} janvier 2023, membre du CSP.

Catherine Hirsch

Administratrice dans différents conseils d'administration et de fondation, née en 1958. Entrée au Conseil le 1^{er} janvier 2024, membre du GEP.

Jean-Christophe Schwaab

Municipal de Bourg-en-Lavaux, ancien Conseiller national, né en 1979. Entré au Conseil le 1^{er} janvier 2020, président du GEP.

Muriel Widmer

Administratrice d'entreprises indépendante, née en 1970. Entrée au Conseil le 1^{er} avril 2016, présidente du CAR.

Administratrices et administrateurs

Raphaël Putallaz

Secrétaire général de Retraites Populaires, né en 1975. Entré en fonction pour le Conseil le 1^{er} janvier 2015.

Comités

Le Conseil d'administration peut constituer un ou plusieurs comités, aux séances desquels participe le directeur général et dont le secrétariat est tenu par le secrétaire général.

Le Comité d'audit et risques (CAR)

Il est compétent pour appuyer le Conseil d'administration dans l'exécution des obligations de surveillance que la loi, la réglementation et les règlements et directives internes lui attribuent, en particulier dans les domaines de bouclage des comptes, de la gestion et du contrôle des risques, du système de contrôle interne (SCI), de la conformité et des activités d'audit externe et interne. Il a tenu 6 séances en 2025.

Le Comité gouvernance, éthique et personnel (GEP)

Il a pour mission de soutenir le Conseil d'administration dans les domaines de la gouvernance, des questions de loyauté et d'éthique, de la politique de rémunération de la direction et des collaborateurs, de la formation et de la relève. Il a tenu 5 séances en 2025.

Le Comité stratégique de placement (CSP)

Il se charge des domaines relatifs aux placements en préavisant sur l'allocation stratégique d'actifs, les marges de manoeuvre tactiques, la création ou la suppression de classes d'actifs ou de véhicules d'investissement, ainsi que les règlements de placement. Il préavise sur les investissements mobiliers, immobiliers et en infrastructure. Il a tenu 6 séances en 2025.

Politique et stratégie de gestion des risques

Dans la politique de gestion des risques, le Conseil d'administration définit le rôle, les objectifs et les principes de la gestion des risques à l'échelle de l'entreprise, ainsi que les compétences en la matière. Les principes fondamentaux s'articulent autour des axes suivants :

- Dans la conduite de ses activités, Retraites Populaires respecte en tout temps les règles légales, professionnelles et déontologiques applicables aux divers domaines d'activités de l'entreprise
- Retraites Populaires veille à réglementer, instaurer, maintenir, surveiller et valider un système de contrôle interne approprié, respectant le principe de séparation de fonctions entre le pouvoir d'exécution, d'autorisation, de contrôle et de comptabilisation
- Retraites Populaires dispose de fonctions « conformité », « loyauté », « qualité » et « gestion des risques », « contrôle interne » et « lutte anti-blanchiment » dont les tâches et responsabilités sont précisées dans la documentation organique de l'entreprise
- Retraites Populaires met en place un système de surveillance des risques dit des « 3 lignes de défense »
- Retraites Populaires a également mis en place une fonction d'audit interne et confie des missions ponctuelles à des cabinets d'audit.

Le dispositif d'appétence au risque s'inscrit dans le processus de planification stratégique de Retraites Populaires, qui lui-même est soumis à différentes contraintes internes et externes imposées par les parties prenantes.

Les acteurs de la gouvernance des risques sont les suivants :

- Conseil d'administration
- Comité d'audit et risques
- Comité de gestion des risques
- Système de contrôle interne (SCI)

Les compétences du Comité d'audit et risques sont notamment liées à la bonne gouvernance de la gestion des risques et à la vérification du fonctionnement du système de contrôle interne. Il est également responsable de s'assurer que les risques stratégiques d'entreprise sont correctement identifiés, évalués et maîtrisés.

La Direction de Retraites Populaires a constitué un Comité de gestion des risques qui se réunit trimestriellement. Il traite notamment les risques opérationnels suivis par le Comité de direction et le Comité d'audit et risques. Le reporting des risques fait partie intégrante de l'ordre du jour des séances du Comité de gestion des risques. Il se décline en un rapport trimestriel sur les risques opérationnels y compris les risques financiers et de conformité transmis au Comité de direction et un rapport semestriel à l'attention du Comité d'audit et risques.

Un rapport annuel ISAE 3402 type 2 est réalisé par les auditeurs externes afin de confirmer la bonne tenue du système de contrôle interne de l'entreprise. Retraites Populaires a aussi obtenu la certification ISO 27001 dans le domaine de la sécurité de l'information.

Finalement, le Conseil d'administration approuve une fois par année le rapport sur les risques stratégiques et opérationnels, sur préavis du Comité d'audit et risques.

Comité de direction

Le Comité de direction propose la stratégie de Retraites Populaires au Conseil d'administration et la met en oeuvre. Il a tenu 48 séances en 2025.

Il était composé de 8 personnes, soit 7,8 EPT (emplois à plein temps) au 31 décembre 2025.

Sa rémunération brute en 2025, y compris charges sociales de l'employeur, est de CHF 3'368'467 pour 7,8 EPT (2024: CHF 3'673'925 pour 8,1 EPT en raison de la transition du domaine Prévoyance et assurance). Le directeur général est nommé par le Conseil d'Etat sur proposition du Conseil d'administration, tandis que les directeurs sont nommés par le Conseil d'administration sur proposition du directeur général.

Composition du Comité de direction au 31 décembre 2025

Direction générale

Eric Niederhauser, né en 1975

Domaine investissements

Jean-Christophe Van Tilborgh (dir. gén. adjoint), né en 1973

Domaine actuariat et gestion financière

Eric Birchmeier, né en 1965

Domaine marketing, conseil et communication

Judith Granat, née en 1975

Domaine prévoyance et assurance

Yves-Marie Hostettler, né en 1976

Domaine immobilier

Alain Lapaire, né en 1962

Domaine transformation digitale et IT

Nathalie Stockhammer, née en 1968

Secrétariat général

Raphaël Putallaz, né en 1975

Expert technique

Stéphane Riesen, expert en caisses de pension, Lausanne

Pour chaque exercice, l'expert, désigné par le Conseil d'État, présente un rapport qui porte essentiellement sur l'application des tarifs et conditions d'assurance, sur les bases techniques ainsi que sur le calcul, l'intégralité et la couverture des capitaux de prévoyance, des provisions mathématiques et des provisions techniques.

Actuaire-conseil

WTW SA, Giovanni Zucchinetti, expert en caisses de pension, Lausanne

L'actuaire-conseil est désigné par le Conseil d'administration avec le mandat d'établir annuellement un bilan technique de Retraites Populaires et un rapport sur l'analyse des résultats en prenant en compte les produits d'assurance et de prévoyance du portefeuille de l'entreprise. L'actuaire-conseil donne son préavis au Conseil d'administration sur les éléments actuariels tels que la définition des bases techniques et tarifaires, les conditions générales d'assurances, la politique de constitution des provisions techniques ou la création de nouveaux produits.

Organe de révision

Ernst & Young SA, Lausanne

Assurance individuelle

Faits marquants

Des solutions qui se différencient sur le marché

L'année 2025 a représenté une année record pour Retraites Populaires, malgré des changements importants dans son environnement. La clientèle confirme son besoin d'être conseillée, rassurée et accompagnée pour ses projets financiers à long terme, en particulier pour la retraite. Elle est de plus en plus intéressée par nos solutions alliant fiscalité attractive et prestations garanties. Les rentes viagères et certaines se différencient sur le marché vaudois et rencontrent un très grand succès. L'équipe de conseillers-ères clients privés, présente sur l'ensemble du canton, anime de nombreux ateliers de notre programme « Bien vivre sa retraite » et participe à de nombreux événements.

Le canal de souscription en ligne poursuit sa progression aussi bien pour les polices de libre passage du 2^e pilier que pour les assurances vie individuelle Modulo à primes périodiques du 3^e pilier. Ce canal confirme son importance et complète parfaitement les différents canaux de distribution.

Enfin, notre service de conseil en planification financière rencontre un succès croissant. Le nombre de mandats de conseil augmente de manière régulière. Ces planifications permettent d'accompagner nos clients à long terme en les soutenant dans leur projet de retraite.

Assurance vie

Retraites Populaires a encaissé des primes d'un montant total de CHF 401 millions en 2025 pour son activité d'assurance vie. Cet excellent résultat dépasse largement les objectifs fixés et représente une progression de près de 93 millions (+30%) par rapport à l'année précédente. Les encaissements des assurances de capitaux à primes périodiques et primes uniques sont en progression par rapport à 2024 (près de 5 millions en plus) et ont dépassé les 100 millions (CHF 103 millions).

La gamme des produits de rentes (Rente certaine immédiate, Rente certaine différée, Rente viagère immédiate et Rente viagère différée) évolue également de manière forte en 2025. Les encaissements s'élèvent à CHF 299 millions, en progression de CHF 88 millions par rapport à 2024. Les produits de rentes certaines immédiates et rentes viagères immédiates (pilier 3b) ont connu une très forte progression des ventes cette année et répondent parfaitement aux besoins des clients.

Au 31 décembre 2025, Retraites Populaires compte 76'732 personnes assurées pour l'ensemble des produits d'assurance vie.

Police de libre passage

L'encaissement des polices de libre passage est en hausse de CHF 21 millions en 2025 et atteint CHF 339 millions. La souscription en ligne, laquelle représente 250 nouvelles polices, continue de progresser. Les polices de libre passage continuent de croître et répondent parfaitement aux besoins du marché, qui est convaincu par notre solution flexible, avec capital garanti, ainsi que le choix de percevoir une rente ou un capital lors de la retraite et la possibilité d'inclure des prestations d'invalidité ou de décès si souhaitées.

Nos solutions de prévoyance individuelle

Retraites Populaires propose un conseil global ainsi qu'une gamme complète de produits de prévoyance individuelle (3^e pilier), tant dans les assurances de rentes que dans les solutions visant à constituer une épargne (assurance de capitaux), qui permettent à chacun de prévoir et d'épargner à son rythme et selon ses besoins. Elle offre également une police de libre passage.

Elle propose aussi un accompagnement de préparation à la retraite par le biais d'ateliers en petits groupes qui se déroulent dans différentes villes du canton ainsi qu'un service de planification financière, afin d'entreprendre les actions nécessaires qui permettent ensuite un départ à la retraite serein.

Modulo: épargne et protection (capital)

Modulo à primes périodiques se compose d'un module épargne et de deux modules de protection (incapacité de gain et décès) en prévoyance liée (3a) ou libre (3b). À tout moment, selon l'évolution de la situation personnelle, les clients peuvent adapter les modules à la hausse ou à la baisse. Modulo épargne peut aussi être souscrite en ligne.

RP Rentes : compléter ses revenus à la retraite

Pour planifier sereinement et profiter de sa pré-retraite ou de sa retraite avec un revenu complémentaire, nos solutions de rentes sont idéales. La rente peut être perçue pendant une période donnée ou à vie.

- RP Rente immédiate certaine
- RP Rente différée certaine
- RP Rente viagère immédiate
- RP Rente viagère différée

RP Jeune : épargne pour un enfant (rente ou capital)

Épargne en faveur d'un enfant. La fréquence et le montant des versements peuvent être librement choisis. À l'âge convenu, il appartient au jeune de choisir entre percevoir des rentes limitées dans le temps ou un capital.

RP Arc-en-ciel : Solution de libre passage (rente ou capital)

Destinée aux particuliers qui quittent ou perdent leur emploi, elle permet de maintenir la prévoyance pendant une pause professionnelle, quelle que soit sa durée. La flexibilité de cette solution en fait un produit rare sur le marché : la personne assurée qui atteint l'âge de la retraite peut en effet à ce stade choisir entre le versement d'une rente de vieillesse ou d'un capital. Ce produit peut très facilement être souscrit en ligne.

Prévoyance professionnelle

Faits marquants

2025 a été, à nouveau, une bonne année sur les marchés financiers, ce qui a permis de distribuer des intérêts complémentaires aux personnes assurées actives.

Pour Profelia, l'intérêt total versé était compris entre 1,25% et 4% selon la caisse, et pour Complea, 2,25%.

Retraites Populaires occupe une place de choix en Suisse romande grâce à ses deux fondations de prévoyance professionnelle, proposant des solutions sur mesure pour répondre aux attentes spécifiques des petites, moyennes et grandes entreprises.

	Profelia	Complea	Total
Nombre entreprises	469	2'563	3'032
Personnes assurées actives	7'465	14'322	21'787
Personnes pensionnées	1'406	3'650	5'056
Total personnes affiliées	8'871	17'913	26'784

L'offre semi-autonome Profelia

Profelia accélère son développement avec l'arrivée, en 2025, de 125 nouveaux contrats représentant plus de 1'000 nouveaux assurés actifs et pensionnés. Parmi eux des collectifs importants, entre 120 et 350 personnes assurées chacun, ont été convaincus par l'offre semi-autonome de Profelia.

Dans ce contexte positif, l'encaissement de primes a pratiquement doublé entre 2024 et 2025, notamment sous l'effet des transferts des nouvelles personnes assurées.

Au 31 décembre 2025, 469 employeurs font confiance à Profelia, pour un total de près de 8'900 personnes assurées actives et pensionnées.

L'assurance complète Complea

Complea réalise un exercice 2025 stable avec un nombre de personnes assurées actives en légère progression, pour atteindre 14'322 personnes actives et 3'650 personnes pensionnées. Le nombre de contrats reste également au niveau de l'année précédente, les sorties étant compensées par les entrées.

L'encaissement de primes est quant à lui en croissance de 9%, notamment en lien avec les mouvements de personnes assurées au sein des entreprises affiliées.

Nos solutions de prévoyance professionnelle

Pour la prévoyance professionnelle des entreprises, Retraites Populaires propose plusieurs solutions adaptées au niveau de risque que l'employeur souhaite supporter, à ses moyens financiers et à sa structure.

Profelia, la fondation de prévoyance semi-autonome

La Fondation Profelia offre des perspectives de rendement plus élevé grâce à une politique d'investissement ambitieuse. Le niveau de risque choisi est en adéquation avec les rendements nécessaires à la couverture des engagements, permettant ainsi d'avoir des taux de conversion attractifs et des rentes de retraite projetées intéressantes. L'employeur a le choix d'adhérer à une caisse commune ou de disposer de sa propre caisse (en principe dès 100 collaborateurs). S'il opte pour une caisse autonome, il peut également définir sa propre allocation d'actifs ou reprendre l'allocation de Profelia. La Fondation Profelia est gérée par Retraites Populaires.

Complea – assurance complète

Cette solution d'assurance complète de Retraites Populaires garantit en tout temps aux entreprises affiliées le versement des prestations à 100%, le risque de placement étant assumé par Retraites Populaires. Les placements sont effectués selon une stratégie conservatrice, assurant un rendement en adéquation avec le niveau de risque défini et les engagements à couvrir. Selon leurs possibilités, les entreprises choisissent un plan de prévoyance respectant les minimums légaux ou optent pour une variante améliorée.

retraitespopulaires.ch/entreprises

Gestion de caisses de pension

Les résultats financiers ont été positifs pour toutes les caisses en gérance en 2025, avec des performances supérieures aux besoins. Les degrés de couverture ont ainsi sensiblement progressé et certaines caisses ont pu améliorer les prestations sous forme d'intérêt complémentaire ou d'allocation unique pour les personnes pensionnées.

Résultats au 31 décembre 2025

	CPEV	CIP	Profelia	CP ECA-RP	Mandats partiels	Total
Assurés actifs	43'277	17'241	7'465	753	1'953	70'689
Pensionnés	23'179	8'648	1'406	303	520	34'056
Total affiliés	66'456	25'889	8'871	1'056	2'473	104'745
Total du bilan (milliards CHF)	17.0	4.8	1.2	0.5	0.9	24.4
Encaissement de primes nettes (millions CHF)	1'043.8	439.0	259.8	31.9	48.6	1'823.1
Performance nette (%)	7.9%	6.6%	6.2%	5.7%	/	/

Faits marquants

Les caisses publiques CPEV et CIP poursuivent leur recapitalisation en vue d'atteindre durablement un degré de couverture de 80% en 2052. Grâce aux bonnes performances 2025, respectivement 7,9% et 6,6%, les réserves de fluctuation de valeur de ces deux caisses ont pu être nettement augmentées.

Nos solutions destinées aux institutions de prévoyance

Retraites Populaires Gestion est une solution de gestion complète ou partielle pour les caisses de pensions. Il s'agit d'une plateforme de services couvrant l'ensemble des besoins liés à la prévoyance professionnelle (gestion administrative, placements et gestion financière, soutien au Conseil d'administration, gestion immobilière, etc.). En fonction de ses besoins, chaque caisse peut définir les compétences dont elle souhaite bénéficier. La flexibilité du système permet à chaque institution de conserver son autonomie juridique et son propre Conseil de fondation. Retraites Populaires lui propose la stratégie à adopter en fonction de l'objectif à atteindre. Son application est suivie et contrôlée, dans le respect du mandat confié.

Pour la gestion des placements mobiliers, Retraites Populaires a créé un fonds de placement réservé aux institutions de prévoyance qu'elle gère, leur permettant de profiter des synergies, de bénéficier d'une grande diversification et d'accéder à des tarifs compétitifs.

retraitespopulaires.ch/gestion

Mandats complets ou partiels:

- Caisse de pensions de l'Etat de Vaud (CPEV)
- Caisse intercommunale de pensions (CIP)
- Profelia, fondation de prévoyance
- Caisse de pensions ECA-RP
- Caisse cantonale d'assurance populaire (CCAP)
- Fondation de prévoyance SOGEL
- Caisse de prévoyance du personnel de la Ville de Fribourg (CPPVF)
- Retraites Populaires Fondation de prévoyance
- Fonds de prévoyance de la Société Vaudoise de Médecine (SVM)

Evolution du patrimoine

Composé en très grande majorité d'immeubles résidentiels, le parc immobilier de l'institution bénéficie d'un positionnement stratégique dans un marché particulièrement tendu, marqué par une forte demande locative et une offre en progression limitée. Dans ce contexte, le taux de logements disponibles demeure extrêmement bas et inférieur à celui du marché, s'établissant à 0,27% à la date de clôture, contre 0,36% en 2024 (contre 1% au niveau national selon l'OFS). Ainsi, l'institution a pleinement tenu son rôle de valeur résiliente permettant de dégager une performance positive de 9,08% y compris revalorisation.

Les actions engagées dans le cadre de la stratégie immobilière se sont poursuivies avec détermination, tant sur le plan du développement du patrimoine par des acquisitions ciblées que sur celui de la valorisation active du parc existant.

Cette année, l'institution a pu acquérir deux immeubles existants, soit un immeuble à l'adresse Chenalette 30 & 40 à Etoy et l'autre à Lausanne 14-14A à Prévèreges. De plus, deux constructions sont en cours pour les immeubles Copet 3 à Vevey et Praille 48 ABC à Carouge (GE).

La digitalisation de la relation locataire s'est poursuivie, avec les travaux préparatoires à l'introduction d'un service d'inscription en ligne et de signature électronique des baux. En parallèle, plusieurs mesures ont été engagées pour renforcer l'orientation client et améliorer l'expérience locataire.

Enfin, l'axe stratégique « Bien vivre sa retraite », visant à proposer des solutions de logement adaptées aux besoins des seniors, est désormais pleinement déployé. Les premières réalisations confirment la pertinence de cette orientation et son impact concret pour les bénéficiaires.

Le parc immobilier 2025 en chiffres

207

Immeubles
En 2024 : 205

4'640

Appartements
En 2024 : 4'506

0,27

Taux de logements disponible
En 2024 : 0,36%

36

Nouveaux appartements
En 2024 : 195

81'102 m²

Surfaces commerciales
En 2024 : 85'236 m²

Coup de projecteur

Valoriser durablement le patrimoine par une politique de rénovation active

En 2025, Retraites Populaires a poursuivi avec détermination sa politique de valorisation active de son patrimoine immobilier. Dans un environnement marqué par l'évolution des normes énergétiques, le renchérissement des coûts d'exploitation et les attentes accrues des locataires, la rénovation constitue un levier stratégique majeur.

Au-delà des améliorations techniques, cette démarche répond à une logique économique claire : renforcer le positionnement des immeubles, accroître leur attractivité et augmenter les revenus locatifs en adéquation avec leur potentiel.

Les rénovations permettent d'adapter les actifs aux standards actuels, de réduire durablement les charges d'exploitation et de limiter les risques de vacance, contribuant ainsi à la performance globale du portefeuille.

[En savoir plus](#)

Un exemple concret : Dapples 19, Floreal 2-4 et Cart 2 à Lausanne

Ces immeubles construits en 1911 ont fait l'objet d'une rénovation d'envergure dont les travaux se sont achevés en 2025. L'intervention a notamment porté sur :

- l'assainissement énergétique complet de l'enveloppe (façades et toiture) ;
- la modernisation des installations techniques ;
- l'amélioration du confort des logements et des espaces communs ;
- des aménagements visant à renforcer la qualité de vie et l'attractivité de l'immeuble ;
- la création de nouveaux logements en attique.

Ce projet illustre la volonté de Retraites Populaires d'investir de manière proactive dans son parc existant afin d'en renforcer la performance, la durabilité et la capacité contributive à long terme.

L'immobilier pour Retraites Populaires

L'immobilier est un véhicule de placement pour les institutions d'assurance et de prévoyance. Il joue un rôle clé dans la diversification des placements. Les loyers perçus contribuent au rendement des placements et à honorer les engagements.

Retraites Populaires se charge de la location et de la gestion des biens pour son propre compte et celui de ses caisses de pension clientes, les déchargeant des contraintes liées à la direction et à la mise en valeur d'un patrimoine immobilier. Elle propose aux habitants et habitantes de notre région des logements à loyer raisonnable, des surfaces commerciales et des places de parc. Retraites Populaires gère l'un des plus importants parcs immobiliers du Canton, ainsi que des bâtiments administratifs et commerciaux. Elle s'appuie en partie sur un réseau de régies immobilières et offre de ce fait une gestion de proximité.

Retraites Populaires étudie et réalise la réhabilitation, la transformation, la construction et l'achat d'immeubles locatifs. Elle recherche en permanence des terrains constructibles, en vue du développement de projets d'immeubles à construire et elle participe à la mise en place de plans de quartier.

retraitespopulaires.ch/location

Résultats 2025

L'année 2025 s'est révélée dynamique pour les prêts hypothécaires. En effet, les particuliers ont souscrit pour 46,77 millions CHF d'hypothèques, dont 15 millions CHF pour la clientèle des seniors. En parallèle, 163,1 millions CHF d'hypothèques ont été octroyées à la clientèle professionnelle et institutionnelle. Par rapport à l'année précédente, l'évolution s'élève à 104,8%.

L'ensemble de la clientèle sollicite régulièrement le service des prêts hypothécaires, afin de trouver des solutions de financement destinées à améliorer la qualité énergétique de leurs bâtiments.

Pour l'année 2025, les taux sont restés relativement stables et attractifs.

Faits marquants

En 2025, Retraites Populaires a maintenu son bonus hypothécaire « vert » lancé en 2024 : le but est de favoriser le financement des biens ayant un faible impact environnemental, notamment les projets avec label Minergie. Ce rabais sur le taux s'applique sur l'ensemble de la durée contractuelle du prêt souscrit, lorsque le bien concerné répond aux critères des classes énergétiques A, B ou C, ceci sur la base d'un certificat CECB. L'avantage est également accordé dans le cadre de projets de rénovation qui permettent d'atteindre ces objectifs.

Nos solutions de prêts hypothécaires

Le prêt hypothécaire est un véhicule de placement pour les caisses de pensions gérées par Retraites Populaires. Les intérêts de ces prêts contribuent au rendement des placements et à garantir les prestations des 2^e et 3^e piliers à long terme.

Retraites Populaires offre en son nom et celui de ses mandants des prêts et crédits de construction aux particuliers ainsi qu'aux collectivités.

retraitespopulaires.ch/prets

Prêt hypothécaire

Cette solution de financement à long terme est conçue pour permettre l'achat d'un bien immobilier. Des conditions adaptées sont proposées aux personnes à la retraite.

Crédit de construction et de rénovation

Ce crédit permet de financer un projet de construction ou de rénovation d'un bien immobilier. Il est actif le temps des travaux, puis se transforme en prêt hypothécaire une fois les travaux achevés.

Prêt aux collectivités

Retraites Populaires et ses mandants octroient des financements aux corporations de droit public pour la réalisation d'infrastructures ou d'autres projets en leur proposant des prêts en fonction des besoins d'allocation et des conditions de taux du marché.

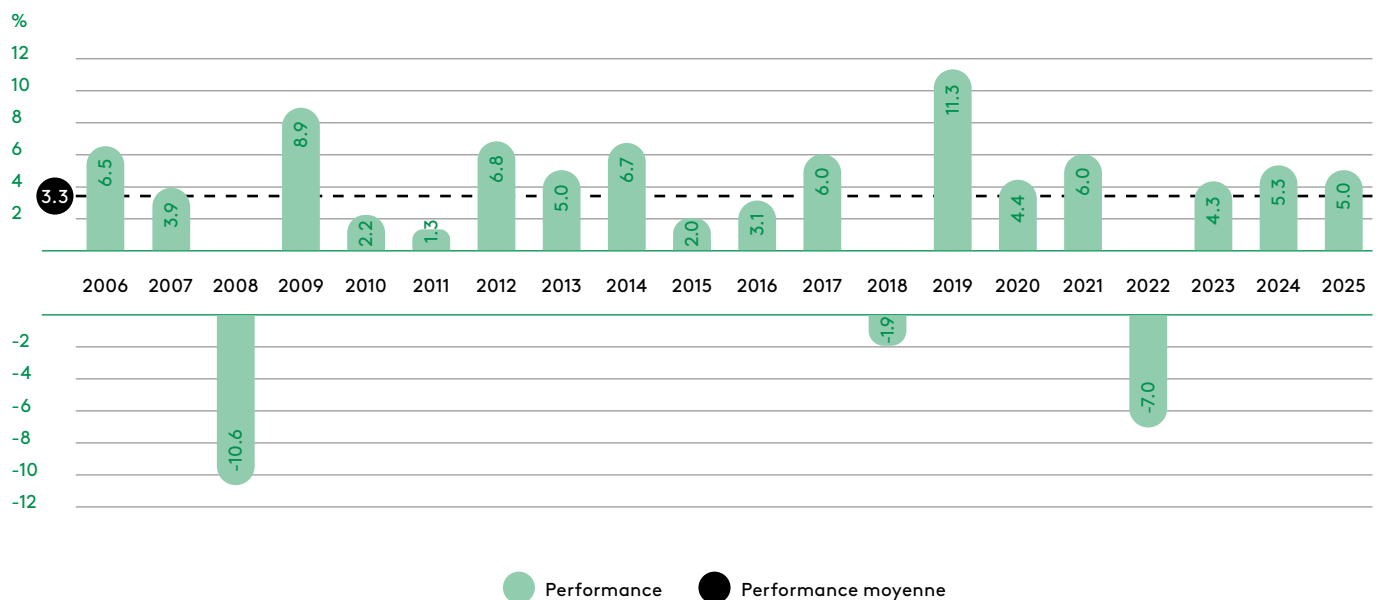
Placements

Evolution des marchés en 2025

Après des années 2023 et 2024 de performances globales positives, 2025 se conclut par une troisième année consécutive de solide progression. Cette évolution positive a été rendue possible par une économie mondiale qui est restée en croissance et par des banques centrales qui ont poursuivi leurs politiques de baisses de taux.

L'année 2025 n'a néanmoins pas été une année facile. Elle a en effet été dominée par les actions du gouvernement américain, en particulier en ce qui concerne les tarifs douaniers. L'instabilité politique en France, qui a vu se succéder plusieurs gouvernements, a aussi été un fait marquant de 2025. Finalement, nous mentionnerons également la progression spectaculaire des métaux précieux avec l'or et l'argent qui ont montré leur plus forte progression annuelle depuis 1979.

Performance 2025



Retraites Populaires affiche une performance globale nette de 5.0% (5.3% en 2024). Les actions et l'immobilier suisse figurent parmi les principaux contributeurs à cette progression. La couverture de change a également été un vecteur de performance important: celle-ci a notamment permis d'atténuer la forte baisse du dollar.

Allocations d'actifs



Le portefeuille de placements de Retraites Populaires comprend des investissements répartis dans plusieurs classes d'actifs avec un objectif de diversification optimale. Le choix des investissements est défini par le Conseil d'administration qui tient compte, pour mener à bien sa mission, du risque, des contraintes légales et du besoin de rendement de la Caisse. À la suite d'une étude de congruence actifs-passifs, l'allocation stratégique a été modifiée pour entrer en vigueur au début 2026. La nouvelle allocation est proche de celle précédemment en vigueur. Les principales modifications sont la suppression des obligations convertibles et la réduction des obligations suisses en faveur des actions, de l'infrastructure immobilière directe suisse et d'une introduction limitée de l'or physique.

Illustrations

Photo éditorial : Vincent Hofer

Photo de couverture: Matthias Bourban

Coordination

Saskia Metzler (Service de communication de Retraites Populaires)

www.retraitespopulaires.ch/rapports

Web design

Nora Eternod (Service de communication de Retraites Populaires)

Conception technique (site rapport)

Ergopix Sàrl

www.ergopix.com

Là, pour la vie.

www.retraitespopulaires.ch

Lausanne (siège)

Rue Caroline 9
Case postale 288
1001 Lausanne
Tél. 021 348 21 11

Yverdon-les-Bains

Rue de la Plaine 51
1400 Yverdon-les-Bains
Tél. 021 348 28 21

Nyon

Rue Neuve 4
1260 Nyon
Tél. 021 348 20 20