

Rapport annuel

2023

Là, pour la vie.

 Retraites
Populaires

Sommaire

De bons résultats et un développement constant 3

L'institution 6

Stratégie

Entreprise citoyenne

Investissements responsables

Organisation

Chiffres clés

Résultats des activités et performance nette en 2023 19

Assurance individuelle

Prévoyance professionnelle

Gestion de caisses de pension

Immobilier et location

Prêts

Placements

Illustration couverture

Immeuble de Retraites Populaires, situé dans le quartier de Grand-Pré Sud, à Cheseaux-sur-Lausanne © Rainer Sohlbank

De bons résultats et un développement constant



Lausanne - 01 février 2024 - Claude Romy, Président du Conseil administratif de Retraites Populaires et Eric Niederhauser, Directeur Général. ©Chris Blaser.

De bons résultats et un développement constant

En 2023, Retraites Populaires a enregistré d'excellents résultats d'encaissements dans son activité d'assurance et une performance nette positive de 4.3% sur ses placements. Ces résultats permettent de consolider le bilan et de redistribuer aux assurés des excédents à hauteur de CHF 32 millions. En parallèle, l'institution a consolidé sa stratégie dans la durabilité, en menant des investissements ciblés dans les infrastructures et en accélérant la transition énergétique via les rénovations de son parc immobilier. Finalement, le passage de témoin entre Philippe Doffey et son successeur Eric Niederhauser à la Direction générale s'est déroulé de manière optimale.

L'année 2023 aura été un jalon important dans la riche histoire de Retraites Populaires. Après 25 ans d'activités dont dix en tant que Directeur général, Philippe Doffey a transmis la Direction générale de Retraites Populaires. Sous sa direction, l'institution a su traverser les périodes financières volatiles et s'adapter aux nouvelles exigences de la clientèle. Point d'orgue de son mandat: le lancement du programme « Bien vivre sa retraite » démarré l'an dernier.

Pour lui succéder et sur proposition du Conseil d'administration, le Conseil d'Etat a nommé Eric Niederhauser en tant que Directeur général dès le 1er janvier 2024. Entré à Retraites Populaires comme actuaire, les responsabilités qu'il a assumées de manière successive lui ont permis de parfaitement connaître les rouages de l'entreprise. Le second semestre 2023 a permis de mettre en place la transition dans la continuité des axes stratégiques suivis par l'institution.

Des performances favorables

Forte de ce duo à sa tête, Retraites Populaires a réussi à affronter un environnement difficile dû au contexte géopolitique et à des marchés financiers agités tout au long de l'année. Néanmoins, l'institution a enregistré une performance positive de **4.3% au 31 décembre 2023**. Ce résultat permet de consolider les réserves et le degré de couverture. En outre une participation aux excédents à hauteur de CHF 32 millions a pu être versée aux assuré.e.s, de même qu'une allocation unique totale de CHF 3,5 millions aux pensionné.e.s du 2^{ème} pilier.

En termes d'encaissements, l'institution a réalisé d'excellents résultats, avec un montant de CHF 800 millions. Il s'agit d'un montant record réalisé sans apport extraordinaire. L'intégration de la gestion administrative de la Caisse de prévoyance du personnel de la Ville de Fribourg (CPPVF) est, quant à elle, finalisée dans le portefeuille de gestion de mandats.

Le Conseil d'administration adresse ses remerciements à l'ensemble du personnel, soit 361 collaboratrices et collaborateurs ainsi que 37 personnes en formation.

Une vision durable

Consciente de son rôle d'entreprise citoyenne, Retraites Populaires a poursuivi son action dans la transition énergétique, comme en témoignent ses investissements en infrastructures. En juin dernier, le fonds d'infrastructure AIP II, dont fait notamment partie un pool d'investisseurs romands parmi lesquels Retraites Populaires, la Caisse de pensions de l'Etat de Vaud (CPEV), la Caisse intercommunale de pensions (CIP) et Profelia, a soutenu « He dreht », la réalisation d'un parc éolien allemand en mer du Nord. D'autres projets seront menés, notamment avec un fonds conjoint entre SwissLife et UBS en Suisse.

Plus proche de nous, Retraites Populaires a accéléré le volume de rénovations de ses immeubles afin d'atteindre ses objectifs de neutralité carbone. En parallèle, la participation au plan d'action « éco-logement » a donné l'occasion d'offrir des conseils énergétiques aux locataires et de leur fournir du matériel performant pour contribuer aux efforts d'efficacité.

Pendant l'année écoulée, notre institution a étoffé son parc en faisant l'acquisition de quatre nouveaux immeubles dans le Canton de Vaud pour une valeur totale de CHF 40.5 millions. A noter également la mise en valeur d'un immeuble de 44 logements dans le quartier de Grand-Pré Sud, à Cheseaux-sur-Lausanne dont tous les logements ont été loués. La difficulté de faire aboutir certains nouveaux projets immobiliers demeure une préoccupation pour satisfaire la demande en logements à loyers abordables, qui demeure importante.

Dans le cadre de son programme « Bien vivre sa retraite », Retraites Populaires a notamment pris en compte les critères et besoins des seniors, comme dans le projet des Coteaux de la Venoge à Echandens ou Métamorphose à Lausanne. L'institution contribue ainsi à mieux intégrer les personnes retraitées dans les projets immobiliers.

C'est dans ce cadre qu'elle prend part au projet pilote « Vieillir chez soi » à Gland mené par Pro Senectute Vaud. Cette initiative a comme but général de faciliter le maintien à domicile des seniors de la commune, dans plusieurs quartiers de la ville.

Une digitalisation dynamique et concrète

Les instruments digitaux au sein de Retraites Populaires continuent de s'affirmer. Lancé en 2020, l'espace personnel recense à ce jour plus de 66'000 utilisateurs et a été complété par l'assistance locataire.

En 2022, Retraites Populaires lançait la souscription en ligne de sa solution Modulo et PLP. Aujourd'hui, environ 6% des nouvelles affaires se concluent via ces deux plateformes. En matière de prêts pour les particuliers et de plan de prévoyance pour les entreprises, Retraites Populaires donne la possibilité de faire des simulations et de demander une offre en ligne. La prochaine étape concernera le développement d'un espace digital dédié aux courtiers ainsi que l'inscription pour des demandes de location.

Perspectives 2024

Retraites Populaires a accueilli, au 1^{er} février, Nathalie Stockhammer pour diriger le Domaine transformation digitale et IT qui était auparavant sous la conduite d'Eric Niederhauser. Parmi les principaux enjeux de l'équipe de direction soutenue par le Conseil d'administration, figurent la révision de la stratégie 2030 de l'institution.

En conclusion, Retraites Populaires a démontré, en 2023, sa résilience après une année 2022 qui avait été marquée par d'importantes baisses des marchés financiers. Conformément à sa mission, notre institution continuera de jouer son rôle d'acteur important de l'écosystème vaudois. Nous tenons à remercier tous nos partenaires, qu'ils soient privés, étatiques ou institutionnels de leur confiance. Cette confiance ainsi qu'une collaboration ouverte et constructive ont à nouveau permis d'accomplir de bons résultats en 2023.

Avril 2024

Claude Romy, Président du Conseil d'administration

Eric Niederhauser, Directeur général

L'institution

La stratégie de Retraites Populaires

La stratégie de Retraites Populaires

Vision

Depuis 1907, Retraites Populaires est un acteur majeur sur le marché de l'assurance vie dans le canton de Vaud. L'institution se distingue également sur le marché de la prévoyance professionnelle en Suisse romande. Elle a gagné de nouveaux clients dans son activité de mutuelle d'assurance vie publique cantonale, tout en disposant de moyens lui permettant de garantir ses engagements à long terme et son développement. Ses mandants historiques se sont développés et font preuve de fidélité. Retraites Populaires gère de nouvelles institutions de prévoyance publiques, parapubliques et privées grâce à sa plateforme de gestion.

Nos métiers, notre expertise

Retraites Populaires met au service des personnes, des entreprises et des institutions une plateforme de compétences et tout son savoir-faire dans différents domaines :

- Epargne et prévoyance individuelle
- Prêts
- Immobilier et location
- Prévoyance professionnelle
- Programme de préparation et d'accompagnement pendant la retraite (palette de produits et de services)

Missions et valeurs

Retraites Populaires fonctionne de manière efficiente et compétitive au travers de quatre missions:

- Faciliter l'accès de nos produits et services de prévoyance à l'ensemble de la population
- Maîtriser les engagements à long terme
- Investir les fonds de manière durable et socialement responsable ainsi que privilégier les investissements dans l'économie locale, en respect de l'allocation d'actifs et à rendement-risque égal
- Accompagner l'évolution démographique du Canton avec des prestations et services adaptés

Efficienc

Nous effectuons nos activités avec bon sens, écartons le superflu et optimisons les ressources à disposition dans l'intérêt des clients.

Fiabilité

Nous sommes un partenaire de confiance grâce à notre expertise reconnue dans nos différents métiers.

Proximité

Nous connaissons nos clients, contribuons au développement du Canton et tissons des liens étroits avec nos partenaires régionaux.

Responsabilité

Nous privilégions une approche basée sur la durabilité, la responsabilité sociale et appliquons des critères éthiques élevés.

Une entreprise citoyenne

Une entreprise citoyenne

Afin de vivre pleinement ses valeurs, Retraites Populaires décline sa responsabilité sociale d'entreprise (RSE) en différents engagements.

Responsabilité sociale d'entreprise - chiffres clés 2023

2011

Année de la première certification Equal Salary

361

Collaboratrices et collaborateurs

37

Jeunes en formation

35%

Femmes cadres

Objectif 38% de femmes cadres en 2025

137

Manifestations et associations soutenues

Au travers de nos activités de sponsoring

Engagement social

En tant qu'employeur, nous offrons des conditions de travail attractives, adaptées aux modes de vie actuelles et favorisant l'équilibre entre vie professionnelle et vie familiale. Nous nous engageons concrètement auprès de nos équipes pour l'égalité des chances, les mêmes opportunités pour toutes et tous, le respect de la dignité et la non-discrimination au travers de divers labels et programmes. Notre politique salariale est certifiée Equal Salary, soit l'égalité des salaires entre femmes et hommes, depuis 2011. Nous encourageons le développement de compétences et favorisons la relève. La formation de base et la formation continue sont au cœur de nos préoccupations.

Retraites Populaires participe à la vie économique, culturelle et sociale du canton de Vaud. Elle sponsorise et soutient près de 140 manifestations sportives, culturelles et économiques. Une attention particulière est portée à la formation de la relève et aux talents sportifs du Canton, au travers notamment de la Fondation d'aide aux sportifs vaudois, de Vaud Génération Champions et de la Bourse vaudoise de danse.

En outre, Retraites Populaires propose des webinaires, des conférences et des ateliers visant à sensibiliser le grand public à la thématique de la prévoyance, et organise tous les deux ans un Forum de la prévoyance pour les professionnels. Elle investit une part importante de ses dépenses publicitaires dans les médias locaux et régionaux.

Engagement éthique

Retraites Populaires satisfait à des critères éthiques élevés. Tous les principes qui régissent nos activités sont détaillés dans une Charte éthique, puis déclinés dans un Code de Conduite de l'entreprise, destiné à l'ensemble du personnel. Par ailleurs, nous appliquons la Charte de l'Association suisse des institutions de prévoyance (ASIP) en matière de loyauté dans la gestion des fonds de prévoyance professionnelle et avons notamment adopté une Charte d'investissement responsable et de protection des données.

Les principes de mutualité et le statut d'institution publique distinguent Retraites Populaires de la concurrence. Nos conseillers ne sont pas rémunérés à la commission et veillent à rester au plus près des besoins réels des clients, dans un climat de confiance.

Engagement environnemental

Retraites Populaires prend très au sérieux les enjeux liés aux changements climatiques depuis plusieurs années en agissant dans les 4 axes de sa politique d'investissement responsable. En 2020, afin de renforcer la capacité d'adaptation et de résilience de ses investissements face à ces changements, elle a adopté une stratégie climatique.

En matière de transition énergétique, nous appliquons depuis de nombreuses années une stratégie de gestion durable du parc immobilier incluant des objectifs concrets de réduction des émissions de CO2 liées à la production de chaleur du patrimoine immobilier propre et sous gestion. Fin 2022, Retraites Populaires a décidé d'intensifier les rénovations et l'assainissement. But de l'opération : accélérer la transition énergétique des immeubles afin d'atteindre une réduction des émissions de -35 % d'ici 2030 et un niveau d'émission très proche de la neutralité carbone à l'horizon 2040-2045.

Par ailleurs, nous promovons la recherche dans le domaine d'une économie guidée par un modèle de développement durable en participant au financement d'un programme académique dédié à l'investissement responsable et ses impacts, réalisé par Enterprise for Society Center (E4S), pôle de compétences qui regroupe l'UNIL, l'EPFL et l'IMD.

Investissements responsables

Investissements responsables

Retraites Populaires s'engage depuis plusieurs années dans le domaine du développement durable, que ce soit dans la gestion de son parc immobilier ou dans sa politique de placement. Elle applique diverses mesures qui peuvent être regroupées en 4 axes présentés ici. L'approche retenue a été évaluée par différentes organisations et experts externes. Ces analyses mettent en exergue les bonnes pratiques de Retraites Populaires en matière d'investissements responsables. En tant que propriétaire majeur dans le canton de Vaud, Retraites Populaires assure une gestion durable de son patrimoine immobilier ainsi que de celui de ses mandants.

En 2023, Retraites Populaires a continué dans cette voie et a notamment poursuivi son soutien au projet « Vieillir chez soi » de Pro Senectute Vaud, sa démarche d'optimisation des installations de chauffage avec l'association Energo et son soutien à un programme de recherches dédié à l'investissement responsable réalisé par Enterprise for Society Center (E4S), pôle de compétences qui regroupe l'UNIL, l'EPFL et l'IMD.

Engagement actionnarial

Dialoguer avec les entreprises afin qu'elles améliorent leurs pratiques en matière ESG.

Intégration ESG

Prendre en compte des critères ESG dans la sélection et le suivi des placements.

Inclusion

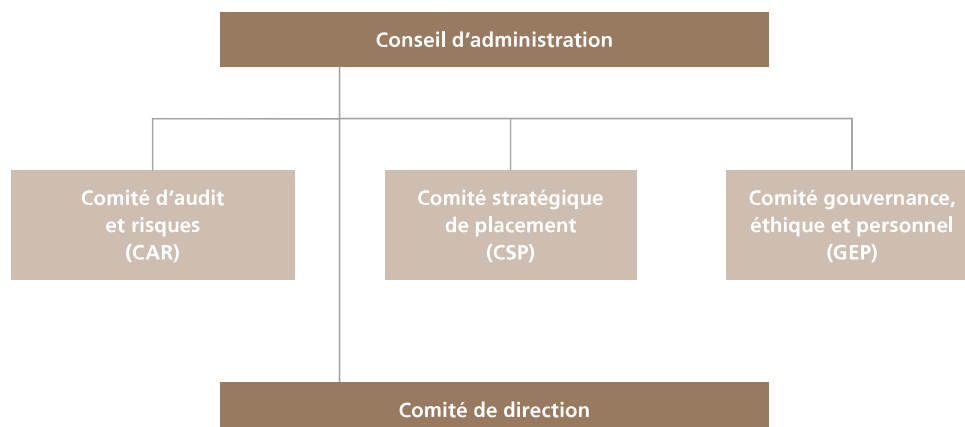
Investir dans des entreprises ou des projets dont l'activité a un impact positif sur les enjeux ESG.

Exclusion

Exclure certains titres du portefeuille.

Organisation

Organisation



Conseil d'administration

Le Conseil d'administration définit la stratégie ainsi que la politique générale de Retraites Populaires. Il prend dans ce cadre les mesures nécessaires à l'accomplissement du but défini par la loi. Chargé de la haute direction de l'entreprise, il en assume également la responsabilité.

En 2023, le Conseil d'administration a tenu 9 séances plénières et 26 séances en comités dédiés, pour une rémunération totale de CHF 480'503,75.

Le Conseil d'administration est composé d'un président et de six membres nommés pour la législature par le Conseil d'Etat dans l'année civile de son entrée en fonction, dans la limite de la durée maximale de mandats définie par la loi.

Composition du Conseil d'administration au 31 décembre 2023

Président

Claude Romy

Administrateur d'entreprises indépendant, né en 1963. Entré au Conseil le 1er janvier 2015, membre du Comité gouvernance, éthique et personnel (GEP) et du Comité d'audit et risques (CAR).

Vice-président

Joël Wagner

Professeur ordinaire, Faculté HEC de l'Université de Lausanne, directeur du Département des sciences actuarielles, né en 1978. Entré au Conseil le 1er février 2019, membre du GEP et du CAR.

Administratrices et administrateurs

Pascal Broulis

Conseiller aux Etats, administrateur indépendant d'entreprises, ancien Conseiller d'État du Canton de Vaud, né en 1965. Entré au Conseil le 1er janvier 2020, président du Comité stratégique de placement (CSP).

Sarah Félix Furrer

Notaire et présidente de l'Association des Notaires Vaudois, née en 1975. Entrée au Conseil le 1er janvier 2023, membre du CSP.

Pierre-Yves Maillard

Président de l'Union syndicale suisse, Conseiller aux Etats et ancien Conseiller d'État du Canton de Vaud, né en 1968. A siégé au Conseil du 1er décembre 2004 jusqu'au 31 décembre 2023.

Jean-Christophe Schwaab

Municipal de Bourg-en-Lavaux, ancien Conseiller national, né en 1979. Entré au Conseil le 1er janvier 2020, président du GEP.

Muriel Widmer

Administratrice d'entreprises indépendante, née en 1970. Entrée au Conseil le 1er avril 2016, présidente du CAR.

Secrétaire hors Conseil

Raphaël Putallaz

Secrétaire général de Retraites Populaires, né en 1975. Entré en fonction pour le Conseil le 1er janvier 2015.

Comités

Le Conseil d'administration peut constituer un ou plusieurs comités, aux séances desquels participe le directeur général et dont le secrétariat est tenu par le secrétaire général.

Le Comité d'audit et risques (CAR)

Il est compétent pour appuyer le Conseil d'administration dans l'exécution des obligations de surveillance que la loi, la réglementation et les règlements et directives internes lui attribuent, en particulier dans les domaines de bouclage des comptes, de la gestion et du contrôle des risques, du système de contrôle interne (SCI), de la conformité et des activités d'audit externe et interne. Il a tenu 7 séances en 2023.

Le Comité gouvernance, éthique et personnel (GEP)

Il a pour mission de soutenir le Conseil d'administration dans les domaines de la gouvernance, des questions de loyauté et d'éthique, de la politique de rémunération de la direction et des collaborateurs, de la formation et de la relève. Il a tenu 12 séances en 2023, ayant notamment piloté le processus de recrutement du nouveau directeur général.

Le Comité stratégique de placement (CSP)

Il se charge des domaines relatifs aux placements en préavisant sur l'allocation stratégique d'actifs, les marges de manœuvre tactiques, la création ou la suppression de classes d'actifs ou de véhicules d'investissement, ainsi que les règlements de placement. Il préavise sur les investissements mobiliers, immobiliers et en infrastructure. Il a tenu 7 séances en 2023.

Politique et stratégie de gestion des risques

Dans la politique de gestion des risques, le Conseil d'administration définit le rôle, les objectifs et les principes de la gestion des risques à l'échelle de l'entreprise, ainsi que les compétences en la matière. Les principes fondamentaux s'articulent autour des axes suivants :

- Dans la conduite de ses activités, Retraites Populaires respecte en tout temps les règles légales, professionnelles et déontologiques applicables aux divers domaines d'activités de l'entreprise.
- Retraites Populaires veille à réglementer, instaurer, maintenir, surveiller et valider un système de contrôle interne approprié, respectant le principe de séparation de fonctions entre le pouvoir d'exécution, d'autorisation, de contrôle et de comptabilisation.
- Retraites Populaires dispose de fonctions «conformité», «loyauté», «qualité» et «gestion des risques», dont les tâches et responsabilités sont précisées dans la documentation organique de l'entreprise.
- Retraites Populaires met en place un système de surveillance des risques dit des «3 lignes de défense ».

Le dispositif d'appétence au risque s'inscrit dans le processus de planification stratégique de Retraites Populaires, qui lui-même, est soumis à différentes contraintes internes et externes imposées par les parties prenantes.

Les acteurs de la gouvernance des risques sont les suivants :

- Conseil d'administration
- Comité d'audit et risques
- Comité de gestion des risques
- Système de contrôle interne (SCI)

Les compétences du Comité d'audit et risques sont notamment liées à la bonne gouvernance de la gestion des risques et à la vérification du fonctionnement du système de contrôle interne. Il est également responsable de s'assurer que les risques stratégiques d'entreprise sont correctement identifiés, évalués et maîtrisés.

La Direction de Retraites Populaires a constitué un Comité de gestion des risques qui se réunit trimestriellement. Il traite notamment les risques opérationnels suivis par le Comité de direction et le Comité d'audit et risques.

Le reporting des risques fait partie intégrante de l'ordre du jour des séances du Comité de gestion des risques. Il se décline en un rapport trimestriel sur les risques opérationnels y compris les risques financiers et de conformité transmis au Comité de direction et un rapport semestriel à l'attention du Comité d'audit et risques.

Finalement, le Conseil d'administration approuve une fois par année le rapport sur les risques stratégiques et opérationnels, sur préavis du Comité d'audit et risques.

Comité de direction

Le Comité de direction propose la stratégie de Retraites Populaires au Conseil d'administration et la met en œuvre. Il a tenu 50 séances en 2023 et sa rémunération nette pour 8 EPT (emploi à plein temps) est de CHF 2'285'774.45. Le directeur général est nommé par le Conseil d'Etat sur proposition du Conseil d'administration, tandis que les directeurs sont nommés par le Conseil d'administration sur proposition du directeur général.

Composition du Comité de direction au 31 décembre 2023

Direction générale

Philippe Doffey, né en 1960

Domaine actuariat et systèmes d'information

Eric Niederhauser (dir. gén. adjoint), né en 1975

Domaine prévoyance et assurance

Alain Pahud (dir. gén. adjoint), né en 1961

Domaine investissements

Jean-Christophe Van Tilborgh (dir. gén. adjoint), né en 1973

Domaine services

Eric Birchmeier, né en 1965

Domaine marketing, conseil et communication

Judith Granat, née en 1975

Domaine immobilier

Alain Lapaire, né en 1962

Secrétariat général

Raphaël Putallaz, né en 1975

Expert technique

Stéphane Riesen, expert en caisses de pension, Lausanne

Pour chaque exercice, l'expert, désigné par le Conseil d'État, présente un rapport qui porte essentiellement sur l'application des tarifs et conditions d'assurance, sur les bases techniques ainsi que sur le calcul, l'intégralité et la couverture des capitaux de prévoyance, des provisions mathématiques et des provisions techniques.

Actuaire-conseil

Towers Watson SA (ex-GiTec Prévoyance SA), Giovanni Zucchinetti, expert en caisses de pension, Lausanne

L'actuaire-conseil est désigné par le Conseil d'administration avec le mandat d'établir annuellement un bilan technique de Retraites Populaires et un rapport sur l'analyse des résultats en prenant compte des produits d'assurance et de prévoyance du portefeuille de l'entreprise. L'actuaire-conseil donne son préavis au Conseil d'administration sur les éléments actuariels tels que la définition des bases techniques et tarifaires, les conditions générales d'assurances, la politique de constitution des provisions techniques ou la création de nouveaux produits.

Organe de révision

Ernst & Young SA, Lausanne

Chiffres clés 2023

Retraites Populaires

8,7 mrds

Total du bilan (CHF)
2022: 8,3 mrds

4,3%

Performance nette
2022: -7%

800 mios

Encaissements de primes nettes (CHF)
2022: 820 mios

118'343

Affilié.e.s
2022: 118'158

9

Mandats sous gestion
2022: 9

Retraites Populaires et mandats cumulés

29,9 mrds

Bilan en nom propre et sous gestion (CHF)
2022: 28.6 mrds

15'841

Appartements
2022: 15'336

2,4 mrds

Encaissements de primes nettes (CHF)
2022: 2,3 mrds

216'345

Affilié.e.s
2022: 211'618

2,1 mrds

Prêts aux particuliers et corporations publiques (CHF)
2022: 2,0 mrds

Résultats des activités et performance nette en 2023

Assurance individuelle

Résultats 2023

Assurance vie

En 2023, l'encaissement de primes de Retraites Populaires pour son activité d'assurance vie s'élève au total à CHF 258 millions. C'est un bon résultat qui dépasse les objectifs fixés, bien que représentant une baisse de -3,9% en comparaison annuelle.

Les encaissements des assurances de capitaux à primes périodiques et primes uniques sont en progression d'environ CHF 3 millions par rapport à l'année passée et atteignent CHF 96 millions. Cette augmentation est une preuve de la confiance accordée par nos clients à notre solution *Modulo* qui répond à leurs différents besoins en matière de 3e pilier.

Du côté des produits de la famille des rentes (*Rente immédiate*, *Rente viagère différée* et *Rente viagère immédiate*), les encaissements s'élèvent à CHF 162 millions. Impactés par la forte hausse des taux d'intérêts sur les marchés des capitaux, cela représente une baisse de -7,8% en comparaison annuelle.

Au 31 décembre 2023, Retraites Populaires compte 75'784 assurées et assurés.

Police de libre passage

L'encaissement des polices de libre passage se monte à CHF 283 millions en 2023. En comparaison annuelle, ce montant est en hausse de CHF 33 millions. Cette belle augmentation provient principalement de notre nouveau canal de distribution, à savoir la souscription en ligne. Cet excellent résultat démontre l'intérêt de notre clientèle pour une solution flexible, offrant la garantie du capital, le choix entre une rente ou un capital lors de la retraite, avec possibilité d'inclure un risque d'invalidité ou décès.

Faits marquants

En 2023, la Suisse a connu des hausses de taux d'intérêts sur le marché des capitaux. L'encaissement de nos produits de rentes certaines a été impacté de manière significative. Toutefois, nos solutions de rentes sont restées attractives pour notre clientèle, car elles répondent parfaitement aux besoins de nos clients durant les différentes étapes de leur retraite.

Dans le cadre de notre programme «Bien vivre sa retraite», nous avons organisé 17 ateliers qui ont rencontré un vif succès auprès de nos assurés, mandants et prospects.

Notre souscription en ligne continue sa progression en ce qui concerne notamment notre solution libre passage *Arc-en-ciel*. Ce canal qui se veut simple, rapide et facile d'accès, plaît particulièrement à notre clientèle.

Enfin, nous continuons de renforcer notre service de planification financière et d'accompagner nos clients sur le long terme.

Nos solutions de prévoyance individuelle

Retraites Populaires propose un conseil global ainsi qu'une gamme complète de produits de prévoyance individuelle (3e pilier), tant dans les assurances de rentes que dans les solutions visant à constituer une épargne (assurance de capitaux), qui permettent à chacun de prévoir et d'épargner à son rythme et selon ses besoins. Elle offre également une police de libre passage.

Modulo: épargne et protection (capital)

Modulo se compose d'un module épargne et de deux modules de protection (incapacité de gain et décès). À tout moment, selon l'évolution de la situation personnelle, les modules peuvent être adaptés. Depuis cette année, Modulo épargne peut être souscrite en ligne.

RP Rentes : compléter ses revenus à la retraite

Pour planifier sereinement et profiter de sa pré-retraite ou de sa retraite avec un revenu complémentaire, nos solutions de rentes sont idéales. Choisissez de toucher votre rente sur une période donnée ou à vie.

- RP Rente immédiate certaine
- RP Rente différée certaine
- RP Rente viagère immédiate
- RP Rente viagère différée

RP Jeune : épargne pour un enfant (rente ou capital)

Epargne en faveur d'un enfant. Libre choix de la fréquence et du montant des versements. A l'âge convenu, il appartient au jeune de choisir entre toucher des rentes limitées dans le temps ou un capital.

RP Arc-en-ciel : Solution de libre passage (rente ou capital)

Destinée aux particuliers qui quittent ou perdent leur emploi, elle permet de maintenir la prévoyance pendant une pause professionnelle, quelle que soit sa durée. La flexibilité de cette solution en fait un produit rare sur le marché : l'assuré qui atteint l'âge de la retraite peut en effet à ce stade encore choisir entre une rente de vieillesse ou un capital. Ce produit peut également être souscrit en ligne.

Prévoyance professionnelle

Résultats 2023

L'offre semi-autonome Profelia

Profelia poursuit son développement de croissance avec un encaissement de primes qui est en hausse de 10%. L'effectif d'assurés actifs et de pensionnés augmente quant à lui de 9% pour totaliser 6'839 personnes.

L'assurance complète Complea

L'offre d'assurance complète de Retraites Populaires maintient son attrait sur le marché avec une croissance de ses primes de 5%. Au 31 décembre 2023, 2'559 entreprises font confiance à cette solution pour 17'666 assurés actifs et pensionnés.

Faits marquants

La performance de l'exercice 2023 a permis de distribuer des intérêts complémentaires, en plus de la rémunération au taux LPP. Ainsi Profelia a pu verser jusqu'à 3,7% d'intérêt total, selon la caisse, et Complea 1,5%.

Retraites Populaires permet à toutes les entreprises, quelle que soit leur taille, de trouver une solution de prévoyance adaptée à leurs besoins.

Forte de ses deux fondations de prévoyance, Retraites Populaires est un acteur majeur de la prévoyance professionnelle en Suisse romande.

	Profelia	Complea	Total
Nombre entreprises	260	2'559	2'782
Total du bilan (mio de CHF)	900	76	976
Assurés actifs	5'666	14'098	19'764
Pensionnés	1173	3'568	4'831
Total d'affiliés	6'839	17'666	24'505

Nos solutions de prévoyance professionnelle

Pour la prévoyance professionnelle des entreprises, Retraites Populaires propose plusieurs solutions adaptées au niveau de risque que l'employeur souhaite supporter, à ses moyens financiers et à sa structure.

Complea – assurance complète

Cette solution d'assurance complète de Retraites Populaires garantit en tout temps aux entreprises affiliées le versement des prestations à 100%, le risque de placement étant assumé par Retraites Populaires. Les placements sont placés selon une stratégie conservatrice, assurant un rendement en adéquation avec le niveau de risque défini et les engagements à couvrir. Selon vos possibilités, vous choisissez un plan de prévoyance respectant les minimums légaux ou optez pour une variante améliorée.

retraitespopulaires.ch/entreprises

Profelia, la fondation de prévoyance semi-autonome

La Fondation Profelia offre des perspectives de rendement plus élevé grâce à une politique d'investissement ambitieuse. Le niveau de risque choisi est en adéquation avec les rendements nécessaires à la couverture des engagements, permettant ainsi d'avoir des taux de conversion attractifs et des rentes de retraite projetées intéressantes. L'employeur a le choix d'adhérer à une caisse commune ou d'avoir sa propre caisse (en principe dès 100 collaborateurs). S'il opte pour une caisse autonome, il peut également définir sa propre allocation d'actifs ou reprendre l'allocation de Profelia. La Fondation Profelia est gérée par Retraites Populaires.

Gestion de caisses de pension

Résultats 2023

Après une année 2022 fortement négative sur les marchés financiers, celle de 2023 a permis de retrouver des performances positives supérieures aux attentes pour toutes les caisses gérées par Retraites Populaires. Les degrés de couverture se sont ainsi tous améliorés et, selon les caisses, des améliorations de prestations ont pu être faites, sous forme d'intérêt complémentaire ou d'allocation unique pour les pensionnés.

Faits marquants

Le 1^{er} janvier 2023 a débuté la gestion administrative et technique de la Caisse de prévoyance du personnel de la Ville de Fribourg (CPPVF). La plupart des Domaines de Retraites Populaires ont travaillé sur la mise en place de ce nouveau mandat piloté au sein du Domaine prévoyance et assurance (PRA).

Résultats au 31 décembre 2023

	CPEV	CIP	Profelia	CP ECA- RP	Mandats partiels	Total
Assurés actifs	41'783	15'866	5'666	721	1811	65'947
Pensionnés	21'928	8'180	1'173	281	493	32'055
Total d'affiliés	63'711	24'046	6'839	1002	2'304	98'002
Total du bilan (mrds de CHF)	14,9	4,2	0,9	0,4	0,8	21,2
Encaissement de primes nettes (mios de CHF)	998,8	408,1	135,1	27,5	58,8	1628,3
Performance nette (%)	5,0	4,7	5,1	4,1	/	/

Nos solutions destinées aux institutions de prévoyance

Retraites Populaires Gestion est une solution de gestion complète ou partielle pour les caisses de pensions. Il s'agit d'une plateforme de services couvrant l'ensemble des besoins liés à la prévoyance professionnelle (gestion administrative, placements et gestion financière, soutien au Conseil d'administration, gestion immobilière, etc.). En fonction de ses besoins, chaque caisse peut définir les compétences dont elle souhaite bénéficier.

La flexibilité du système permet à chaque institution de conserver son autonomie juridique et son propre Conseil de fondation. Nous lui proposons la stratégie à adopter en fonction de l'objectif à atteindre. Nous suivons et contrôlons sa parfaite application, dans le respect du mandat confié.

Pour la gestion des placements mobiliers, Retraites Populaires a créé un fonds de placement réservé aux institutions de prévoyance qu'elle gère, leur permettant de profiter des synergies, de bénéficier d'une grande diversification et d'accéder à des tarifs compétitifs.

retraitespopulaires.ch/gestion

Exemple de mandats complets ou partiels:

- Caisse de pensions de l'Etat de Vaud (CPEV)
- Caisse intercommunale de pensions (CIP)
- Caisse de prévoyance du personnel de la Ville de Fribourg (CPPVF)
- Profelia, fondation de prévoyance
- Caisse de pensions ECA-RP
- Caisse cantonale d'assurance populaire (CCAP)
- Fondation de prévoyance SOGEL
- Fonds de prévoyance de la Société Vaudoise de Médecine (SVM)

Immobilier et location

Evolution du patrimoine

En 2023, notre stratégie visant notamment à renforcer la dynamique de rénovation de notre patrimoine sur le moyen et le long terme s'est poursuivie. Cette politique d'entretien active se traduit par un doublement des budgets alloués. Elle ambitionne de préserver et améliorer la valeur, de consolider l'attractivité et la sécurité du patrimoine, avec un effet escompté dès 2025. De plus, l'enjeu lié au vieillissement général de la population et aux besoins en matière de logement des seniors est également pleinement intégré dans notre stratégie avec le développement de l'axe logements du programme «Bien vivre sa retraite».

En ce qui concerne l'immobilier suisse, le marché devrait rester compétitif, du fait d'une pénurie de logements principalement dans les grandes agglomérations. Le canton de Vaud fait d'ailleurs état d'un taux de logements vacants qui atteint 0,98% au 1er juin 2023 (contre 1,1% l'an passé) selon l'OFS. Corolaire de cette situation de déséquilibre entre offre et demande, la tendance haussière des loyers devrait se renforcer en raison d'une augmentation probable du taux hypothécaire de référence OFL.

Dans ce contexte, le parc immobilier direct suisse de l'institution a pleinement tenu son rôle de valeur refuge permettant de dégager une performance positive de 3,31 % avec un taux de vacance inférieur au marché.

En 2023, Retraites Populaires a augmenté son offre locative de 88 logements par l'acquisition de quatre immeubles situés à Lausanne, Gland, Prangins et Chexbres. Une offre renforcée par la mise en valeur des biens Grand-Pré Sud à Cheseaux-sur-Lausanne avec 44 logements.

Le parc immobilier 2023 en chiffres

199

Immeubles

4'311

Appartements

0,19 %

Taux de logements disponibles

135

Nouveaux appartements

72'818 m²

Surfaces commerciales

Coups de projecteur

Grand-Pré Sud

Ce projet est un nouveau quartier, au plein cœur de la commune de Cheseaux-sur-Lausanne, qui propose 123 logements allant du 2.5 pièces au 5.5 pièces en location. Proche du centre du village, on y trouve de nombreux commerces, des restaurants et tous les services essentiels qui apportent du confort au quotidien. La commune fait partie de l'agglomération lausannoise, ce qui lui place au cœur d'un vaste réseau de transports. Cette géolocalisation rend le quartier idéalement situé, quel que soit le type de mobilité privilégié.

Pour Retraites Populaires, il s'agit de deux bâtiments de 22 logements chacun qui ont été mis à disposition des locataires en août 2023. La qualité des logements réalisés et notre politique de loyers attractifs ont permis une commercialisation rapide. Cet état de fait démontre l'adéquation de l'offre et de la demande, une réponse réelle au besoin prépondérant de la population.

Les bâtiments de Grand-Pré Sud sont dotés de nouvelles technologies en matière de gestion de l'énergie afin de limiter les charges pour les locataires et de réduire l'empreinte carbone. La production de chaleur et d'eau chaude est assurée par une pompe à chaleur géothermique et de nombreux panneaux solaires recouvrent les toits. De plus, tous les appartements bénéficient du «Géocooling», un système de rafraîchissement commun et passif par sondes géothermiques. Il consiste à faire circuler de l'eau froide dans l'installation de chauffage par le sol, ce qui permet de faire baisser de quelques degrés la température de la pièce. Ces infrastructures, combinées à une excellente isolation, assurent un confort optimal et permettent en même temps aux habitants de faire des économies

Programme Eco-logement

Le programme Eco-logement est une mesure de sensibilisation et de distribution de matériel visant à réduire la consommation énergétique aux habitants de logements collectifs. Elle permet de leur offrir une marge de manœuvre pour contribuer à la transition énergétique. Concrètement, il s'agit d'une visite de logements par des ambassadeurs « énergétiques » agréés. Ils installent du matériel énergétiquement efficace et fournissent des conseils en économie d'énergie aux locataires. Les habitants acquièrent de nouvelles habitudes en matière de consommation permettant une réduction moyenne de 5% de la facture d'électricité, de 9% de la facture de chauffage et d'eau chaude sanitaire et une réduction de la consommation d'eau pouvant aller jusqu'à 20%.

En 2023, sur le patrimoine immobilier de Retraites Populaires comptant environ 4'300 logements, 3'113 ont été visités avec un taux de réussite de 76% et une couverture globale de 55%. L'investissement total pour 2023 s'élève à environ CHF 370'000.- pour une part subventionnée de 50% soit une dépense de l'ordre CHF 185'000.-.

Les économies réelles escomptées en termes de chaleur et d'eau ne sont pas quantifiables car elles sont souvent associées à des mesures d'optimisation des installations de production de chaleur et/ou d'amélioration de l'isolation de l'enveloppe. Les décomptes d'électricité des logements ne sont pas disponibles pour le propriétaire.

Exemples de rénovation à Lausanne

Dans l'alignement de la stratégie climatique de Retraites Populaires, un immeuble à Clochetons (Lausanne) a bénéficié d'un assainissement énergétique partiel car il date du XIXe siècle. Parmi les travaux entrepris, notons :

- le remplacement des fenêtres ainsi que de la production de chaleur à mazout par un système à pellets
- l'amélioration du confort et la sécurité dans l'immeuble avec, par exemple, le remplacement des portes palières, des volets et des stores à toile
- la réfection de l'ensemble des parties communes et des balcons.

Immobilier et location

L'immobilier est un véhicule de placement pour les institutions d'assurance et de prévoyance. Il joue un rôle clé dans la diversification des placements. Les loyers perçus contribuent au rendement des placements et à honorer les engagements.

Retraites Populaires se charge de la location et de la gestion des logements pour son propre compte et celui de ses caisses de pension clientes, les déchargeant des contraintes liées à la direction et à la mise en valeur d'un patrimoine immobilier. Elle propose aux Vaudoises et aux Vaudois des logements à loyer raisonnable, des surfaces commerciales et des places de parc. Retraites Populaires gère l'un des plus importants parcs immobiliers du Canton, ainsi que des bâtiments administratifs et commerciaux. Elle s'appuie en partie sur un réseau de régies immobilières et offre de ce fait une gestion de proximité.

Retraites Populaires étudie et réalise la réhabilitation, la transformation, la construction et l'achat d'immeubles locatifs. Elle recherche en permanence des terrains constructibles, en vue du développement de projets d'immeubles à construire et elle participe à la mise en place de plans de quartier.

Dans le cadre de son programme « Bien vivre sa retraite », Retraites Populaires a notamment pris en compte les critères et besoins des seniors, comme dans le projet des Coteaux de la Venoge à Echandens ou Métamorphose à Lausanne. L'institution contribue ainsi à mieux intégrer les personnes retraitées dans les projets immobiliers.

C'est dans ce cadre qu'elle prend part au projet pilote « Vieillir chez soi » à Gland mené par Pro Senectute Vaud. Cette initiative a comme but général de faciliter le maintien à domicile des seniors de la Commune, dans plusieurs quartiers de la ville.

retraitespopulaires.ch/location

Prêts

Résultats 2023

Retraites Populaires a octroyé en 2023 des prêts aux particuliers à hauteur de CHF 33.7 millions, un résultat en baisse de 42% en comparaison annuelle. Les volumes de nouvelles affaires ont souffert du niveau élevé des taux en début d'année. Ce phénomène, conjugué avec un maintien des prix de l'immobilier, a entraîné un recul des transactions.

En matière de prêts aux collectivités publiques dans le canton de Vaud, Retraites Populaires a octroyé CHF 28.7 millions de nouveaux financements en 2023. Depuis la normalisation des taux, l'institution a cessé l'offre de prêts à taux négatif, engendrant une baisse de 82% du volume d'affaires en comparaison à 2022.

Faits marquants

Au 4e trimestre 2023, la forte réduction du taux d'inflation enregistrée en Suisse a impacté de manière importante les taux à la baisse avec un retour des taux fixe à 10 ans en dessous de la barre des 2%.

Retraites Populaires a décidé de revoir ses critères d'octroi à la clientèle senior. Dès lors, le ratio de charges sur les revenus des retraités a été augmenté à 40% au lieu des 33% retenus usuellement par les acteurs du marché. Cette démarche s'inscrit dans le programme « Bien vivre sa retraite » dans le but de soutenir les aînés dans leur maintien à domicile. Cet état de fait demande souvent des améliorations visant à supprimer des barrières architecturales afin de maintenir un confort et une sécurité dans le domicile. En outre, les seniors peuvent également procéder à des rénovations énergétiques permettant de faire décroître les charges d'exploitation de leur logement.

Prêts hypothécaires - nos solutions

Le prêt hypothécaire est un véhicule de placement pour les caisses de pensions gérées par Retraites Populaires. Les intérêts de ces prêts contribuent au rendement des placements et à garantir les prestations de 2e et 3e piliers à long terme.

Retraites Populaires offre en son nom et celui de ses mandants des prêts et crédits de construction aux particuliers ainsi qu'aux collectivités.

retraitespopulaires.ch/prets

Prêt hypothécaire

Cette solution de financement à long terme est conçue pour vous permettre d'acheter votre bien immobilier. Si vous êtes à la retraite, des conditions adaptées sont proposées.

Crédit de construction et de rénovation

Ce crédit permet de financer un projet de construction ou de rénovation d'un bien immobilier. Il est actif le temps des travaux, puis se transforme en prêt hypothécaire une fois les travaux achevés.

Prêt aux collectivités

Retraites Populaires et ses mandants octroient des financements aux corporations de droit public pour la réalisation d'infrastructures ou d'autres projets en leur proposant des prêts en fonction des besoins d'allocation et des conditions de taux du marché.

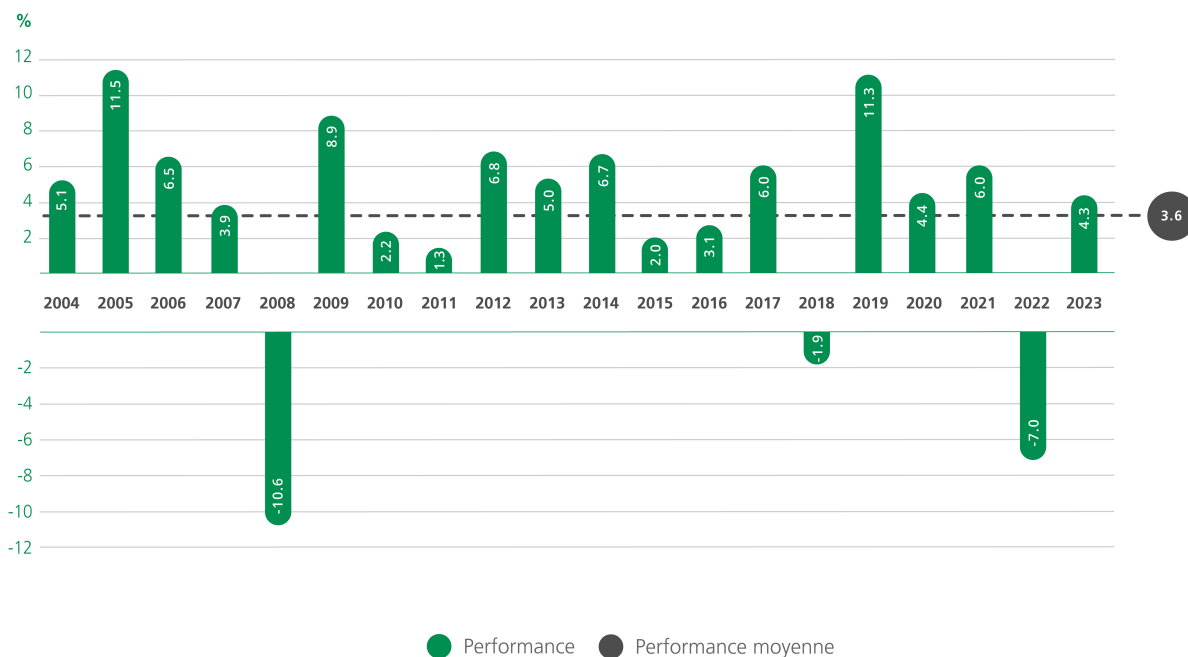
Placements

Commentaire financier

Evolution des marchés en 2023

L'année 2023 a débuté avec des craintes de récession liées à l'importante hausse des taux réalisés par les banques centrales en 2022. Cependant, les économies se sont montrées plus résilientes qu'attendu et l'inflation a baissé de manière significative. Les marchés ont par conséquent anticipé une baisse des taux, particulièrement sur la fin de l'année, ce qui a conduit à une performance très positive des actions et des obligations.

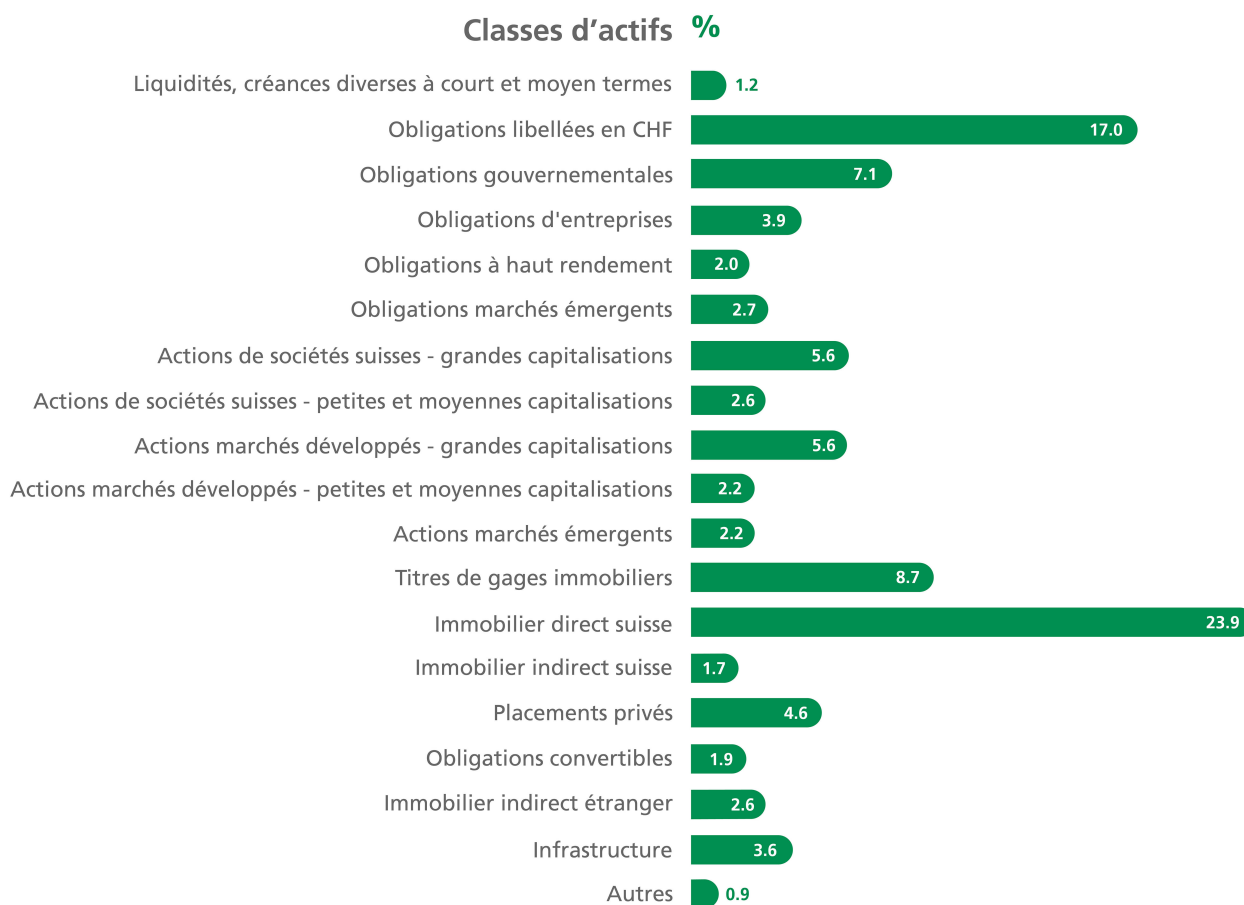
Evolution de la performance



Performance 2023

Retraites Populaires affiche une performance globale nette de 4,3% (-7,0% en 2022). Parmi les principaux contributeurs à cette progression, on peut mentionner les obligations suisses, les actions marchés développés de grandes capitalisations ainsi que l'immobilier direct. La couverture de change a également été un contributeur important : celle-ci a permis d'atténuer les baisses du dollar et de l'euro.

Allocations d'actifs



Le portefeuille de placements de Retraites Populaires comprend des investissements répartis dans plusieurs classes d'actifs avec un objectif de diversification optimale. Le choix des investissements est défini par le Conseil d'administration qui tient compte, pour mener à bien sa mission, du risque, des contraintes légales et du besoin de rendement de l'institution. L'allocation stratégique n'a pas été modifiée au cours de l'année 2023.

Illustration

Photo éditorial : Chris Blaser

Photo de couverture: Rainer Sohlbank

Coordination

Tiago Pires (Service de communication de Retraites Populaires)

www.retraitespopulaires.ch/rapports

Web design

blossom communication

www.blossom-com.ch

Conception technique (site rapport et PDF)

Ergopix Sàrl

www.ergopix.com

Là, pour la vie.

www.retraitespopulaires.ch

Lausanne (siège)

Rue Caroline 9

1001 Lausanne

T 021 348 21 11

Yverdon-les-Bains

Rue de la Plaine 51

1400 Yverdon-les-Bains

T 021 348 28 21

Nyon

Rue Neuve 4

1260 Nyon

T 021 348 20 20