

Rapport annuel 2019



Sommaire

Un exercice positif au cœur de multiples défis	3
Chiffres clés 2019	6
Gestion de mandats - Chiffres clés 2019	7
Résultats de nos activités en 2019	8
Assurance individuelle	
Prévoyance professionnelle	
Gestion de caisses de pension	
Immobilier et location	
Prêts	
Commentaire financier	14
Evolution de la performance	14
Répartition des classes d'actifs en pourcentage	15
Gouvernance et organisation	16
Retraites Populaires cultive des valeurs humaines fortes	20

Un exercice positif au cœur de multiples défis



Philippe Doffey, directeur général et Jean-Robert Yersin, président du Conseil d'administration. © Chris Blaser

Un exercice positif au cœur de multiples défis

Dans un contexte marqué par des enjeux importants pour l'activité de prévoyance professionnelle, notre institution affiche de très bons résultats 2019 avec une performance des placements de 11,3 % et des encaissements de primes de CHF 729 millions, conformément à nos attentes. Notre produit Modulo, solution de 3^e pilier flexible, a contribué à ce succès.

Une année solide dans un contexte économique difficile

Pour garantir les engagements à long terme

Le résultat positif de 2019 permet à Retraites Populaires de renforcer ses provisions techniques pour faire face à la baisse des perspectives de rendement. De plus, l'exercice écoulé apporte le coussin de sécurité nécessaire pour absorber la baisse des marchés financiers en ce début d'année 2020.

Et préparer le futur

En ce qui concerne les axes stratégiques, Retraites Populaires travaille sur le long terme et poursuit une saine politique de diversification de ses placements. La diminution des coûts de gestion ainsi que les investissements socialement responsables sont des axes importants de cette politique.

Vecteur de performance : l'exemple de l'immobilier

Investir dans l'économie locale est une priorité

En 2019, les activités dans le secteur immobilier et dans le financement d'infrastructures locales ont contribué positivement à la performance des placements. Retraites Populaires a mis sur le marché 68 nouveaux appartements à loyer raisonnable. A titre d'exemple, nous avons inauguré en novembre dernier un ensemble immobilier de quelques logements et surfaces commerciales à Cheseaux. Ce projet, réalisé en étroite collaboration avec la municipalité, a permis de redynamiser le centre du village.

Vortex, un projet d'utilité publique

Au cours de 2019, notre division immobilier a développé et conduit d'autres projets immobiliers pour le compte de nos mandataires. Ainsi, le 31 octobre à Chavannes-près-Renens, a eu lieu la remise des clés du Vortex au Comité des JOJ Lausanne 2020. Le Vortex, financé et réalisé par la Caisse de pensions de l'Etat de Vaud (CPEV), a accueilli quelque 1800 athlètes du 9 au 22 janvier 2020. Situé sur le campus de l'UNIL, le complexe logera d'ici quelques mois plus de mille étudiants et hôtes académiques.

Des investissements responsables

Sur le plan des investissements responsables, les critères d'exclusion ont été étendus pour les entreprises actives dans le charbon et une réflexion sur une stratégie climatique initiée. Nous avons mis en place des mesures assurant une gestion durable du patrimoine immobilier. Elles s'appliquent aux nouvelles réalisations et rénovations afin d'améliorer l'efficacité énergétique et le confort des locataires.

Retraites Populaires, engagée dans la vie du canton

Par ailleurs, Retraites Populaires a maintenu sa forte implication dans le soutien de la vie sportive, économique et culturelle du canton, avec une attention particulière portée aux manifestations promouvant auprès des jeunes les valeurs d'une vie saine et contribuant à leur formation. A l'heure actuelle, des discussions constructives sont conduites avec les partenaires qui font face à des annulations ou des reports de manifestations.

Du changement au sein des instances dirigeantes

Joël Wagner reprend la présidence du Conseil d'administration

Enfin, des changements ont eu lieu au sein de nos organes dirigeants. Le Conseil d'Etat, dans sa dernière séance de l'année 2019, a nommé Joël Wagner en qualité de nouveau Président du Conseil d'administration de Retraites Populaires à compter du 1er janvier 2020.

Joël Wagner succède ainsi à Jean-Robert Yersin dont le mandat a pris fin au terme de 15 ans au sein de notre entreprise, dont cinq à la présidence. Le Comité de direction et le Conseil d'administration tiennent à remercier chaleureusement Monsieur Yersin de son engagement au sein du Conseil et pour les compétences qu'il a mises à disposition tout au long de ces années.

Arrivée de Pascal Broulis et de Jean-Christophe Schwaab comme membres du conseil d'administration

Le Conseil d'Etat a également nommé deux nouveaux administrateurs en remplacement de Jean-Robert Yersin et Francis Randin, dont le mandat arrivait également à son terme. Il s'agit de Pascal Broulis, Conseiller d'Etat, ainsi que de Jean-Christophe Schwaab, municipal à Bourg-en-Lavaux. Nous leur souhaitons une cordiale bienvenue dans notre entreprise et nous réjouissons de pouvoir compter sur leurs compétences au sein de notre Conseil d'administration.

Éric Birchmeier, nouveau directeur financier

Quant au Comité de direction, il a accueilli Eric Birchmeier au 1^{er} mars 2019, directeur financier (Chief Financial Officer) et responsable de la Division services.

Comment faire face aux enjeux de demain ?

Pour conclure, les enjeux en 2020 sont nombreux : contexte économique, crise sanitaire, niveau bas des taux d'intérêts, baisse des marchés, etc.

Améliorer l'efficacité et maintenir une diversification des placements

Face à ces multiples défis nous devons, d'une part, continuer à améliorer l'efficacité de notre structure de coûts et disposer de produits adéquats et d'autre part, maintenir la diversification de nos placements.

Etre à l'écoute de nos clients et assurer la continuité des activités malgré la crise

La santé financière de Retraites Populaires reste solide, malgré la crise actuelle qui touche le cœur de notre société et des pans entiers de l'économie. L'occasion pour notre institution de rappeler que le client est plus que jamais au centre de ses préoccupations. Assuré, caisse de pension sous gestion, bénéficiaire d'un prêt hypothécaire ou locataire, chacun

bénéficie d'une écoute et d'un conseil de qualité. En cette période difficile, nous sommes conscients des difficultés que peut engendrer la situation actuelle et recherchons de cas en cas des solutions adaptées. Le télétravail a été généralisé pour tous les collaborateurs. La continuité des activités et le suivi des demandes sont ainsi assurés. Les activités opérationnelles et de conduite se déroulent de manière très satisfaisante grâce à l'engagement exemplaire de l'ensemble des employés. Un retour progressif au travail sur site est prévu à partir de la mi-mai.

Poursuivre notre mission

Par ailleurs, cette année, pour la première fois, le rapport annuel de Retraites Populaires est publié sous forme digitale pour mieux s'adapter aux habitudes de lecture de nos clients et partenaires. Les contenus ont été revus, des infographies et des liens ajoutés pour rendre sa lecture plus aisée et plus agréable.

C'est en restant fidèle à nos valeurs que nous mettrons tout en œuvre afin de relever les défis qui nous attendent et poursuivre notre mission au service du Canton et de sa population.

Jean-Robert Yersin, président du Conseil d'administration

Philippe Doffey, directeur général

Chiffres clés 2019

Retraites Populaires

7,7 mrds

Total du bilan (CHF)

11,3%

Performance nette

729 mios

Encaissement de primes nettes (CHF)

115'749

Affiliés

352

Collaborateurs, 320 équivalent plein temps

38

Personnel en formation

8

Mandats sous gestion

Gestion de mandats - Chiffres clés 2019

Retraites Populaires et mandats cumulés

27 mrds

Total des fonds sous gestion (CHF)

200'893

Affiliés

2,1 mrds

Encaissements de primes nettes (CHF)

13'919

Appartements

1,8 mrds

Prêts aux particuliers et corporations publiques (CHF)

Résultats de nos activités en 2019

Assurance individuelle

Résultats

Assurance vie

En hausse de 6,9 % par rapport à l'année précédente, l'encaissement des primes d'assurance-vie s'élève pour 2019 à CHF 243 mios, ce qui démontre l'intérêt croissant des particuliers pour ce type de produits. Les assurances de capitaux à primes périodiques ont de leur côté également progressé avec une hausse en 2019 de 7,5 % pour atteindre près de CHF 71 mios. Ce résultat illustre la confiance accordée à Retraites Populaires et à ses produits. Il témoigne également de la préoccupation grandissante de la population en matière de prévoyance, ainsi qu'ont pu l'observer certaines enquêtes.

Facilitant la constitution d'un 3e pilier avec une épargne flexible, l'offre « modulo » rencontre toujours autant de succès avec pas moins de 2100 nouvelles polices signées en 2019.

À noter également qu'au 31 décembre 2019, Retraites Populaires comptait 73'868 assurés.

Il en va de même pour les produits de rentes – viagère différée, viagère immédiate et immédiate certaine, lesquels ont totalisé un encaissement de CHF 161 mios. Ce montant, en croissance de 7 % par rapport à l'année dernière, démontre l'intérêt du marché pour des produits garantis proposant une rente sécurisée avec un versement régulier.

Polices de libre passage

L'encaissement des polices de libre passage se monte pour 2019 à CHF 246 mios, ce qui représente le tiers des encaissements des primes.

À noter également qu'au 31 décembre 2019, Retraites Populaires comptait 24'638 assurés.

Fait marquant

Réparties par région, les équipes de conseillers de Retraites Populaires ont été renforcées en 2019 et notamment au sein de la succursale d'Yverdon-les-Bains. L'objectif : couvrir efficacement l'ensemble du territoire cantonal et répondre aux besoins individuels de l'ensemble de la clientèle en attachant une attention particulière à la situation globale de chacun.

Prévoyance professionnelle

Résultat

L'encaissement des primes de prévoyance professionnelle a connu une hausse de l'ordre de 5,1 % en 2019. À noter qu'au 31 décembre 2019, Retraites Populaires comptait 17 233 assurés pour 2 859 employeurs. La progression est ici également de mise avec une augmentation du nombre d'assurés (3,4 %) et d'employeurs (2,6 %).

En 2019, deux entreprises disposant de leur propre caisse de pension ont décidé de transférer l'entier de leurs assurés actifs et pensionnés auprès de Retraites Populaires, dans la solution Complea. Grâce à cette opération, Retraites Populaires assure la gestion de quelque CHF 76 millions supplémentaires depuis le 1^{er} janvier 2020.

Fait marquant

Les offres commerciales Complea (assurance complète) et Profelia (semi-autonome) ont été réunies sous le label unique de « Retraites Populaires Entreprises ». Les sociétés romandes bénéficient ainsi d'une palette élargie de prestations adaptées à leurs activités, leur taille et leur profil de risque. Un atout compétitif pour Retraites Populaires.

Gestion de caisses de pension

Résultat

Avec des performances allant de 10,9 % à 13,6 % selon l'allocation d'actifs, les marchés financiers auront été en 2019 très favorables à l'ensemble des caisses de pension gérées par Retraites Populaires.

Fait marquant

La Fondation de prévoyance Sogel et la Fondation de prévoyance DBS ont toutes deux décidé de confier une partie de leur activité de gestion à Retraites Populaires à partir 1^{er} janvier 2019 (gestion administrative pour la première et gestion des valeurs mobilières pour la seconde). Malgré la complexité des opérations, l'intégration de ces deux nouveaux mandats a été réalisée rapidement grâce à une procédure rigoureuse et éprouvée au sein de Retraites Populaires.

	CPEV	CIP	Profelia	CP ECA- RP	Forces Vives	Mandats partiels	Total
Assurés actifs	37'562	14'078	4'300	678	333	839	57'790
Pensionnés	18'987	6'953	1'022	234	93	65	27'354
Total d'affiliés	56'549	21'031	5'322	912	426	904	85'144
Total du bilan (mrds de CHF)	13,6	3,7	0,79	0,4	0,06	0,76	19,3
Encaissement de primes nettes (mios de CHF)	881,6	331,6	93,6	22,6	0,6	29	1'359
Performance nette (%)	13,6	13,4	10,9	12,3	/	/	/

Immobilier et location

Evolution du patrimoine

Alors que la demande en logements locatifs de petite taille augmente, la recherche d'objets à loyer raisonnable reste soutenue. Ceci explique un taux de vacance légèrement inférieur à la moyenne cantonale pour les appartements du parc immobilier de Retraites Populaires. Intégrant cette tendance, le développement de l'offre locative s'est donc poursuivi en 2019 tout en veillant à ce que celle-ci réponde à ses engagements et aux besoins prépondérants de la population.

Retraites Populaires a dans ce sens acquis en 2019 deux nouveaux édifices avec à la clé 61 nouveaux logements. Le premier au chemin de la Vuachère à Pully et le second à la rue Tivoli à Lausanne. L'institution a également revalorisé un petit ensemble de 7 logements et un restaurant au centre de Cheseaux et mène deux constructions de front, l'une à Renens et l'autre à Lausen (BL) pour un total de 34 logements qui seront livrés fin 2020.

En 2019, Retraites Populaires a également procédé à la réhabilitation de l'enveloppe thermique de bâtiments locatifs à Yverdon-les-Bains et à Belmont. En mettant ainsi l'accent sur l'assainissement énergétique de ses immeubles, le spécialiste vaudois de la prévoyance met en œuvre une approche de gestion durable et responsable en matière d'entretien et de rénovation. À noter que cette démarche pérenne s'appuie sur un outil d'évaluation ESG (réunit des critères environnementaux, sociaux et de gouvernance) qui vise à améliorer sur le long terme l'impact de ses travaux.

Le parc immobilier 2019 en chiffres

167

Immeubles

3'661

Appartements

0,63 %

Taux de logements disponibles

68

Nouveaux appartements

57'600 m²

Surfaces commerciales

Coup de projecteur - Route de Lausanne 5 et 7 à Cheseaux

Le projet réalisé par Retraites Populaires au village de Cheseaux est en tout point « exemplaire ». Il illustre en tout cas une volonté : celle de valoriser un site en préférant l'équilibre, la qualité et la durabilité au principe de profitabilité maximale. Un objectif qui a été rendu possible grâce à l'étroite collaboration entretenue avec les partenaires du projet et les autorités communales qui, en cédant à Retraites Populaires le bâtiment adjacent à l'ancien hôtel de la Gare acquis en 2011, ont permis de transformer un simple projet de rénovation difficilement viable en une solution globale et rentable.

En effet, la mise en commun des deux bâtiments, sis à la route de Lausanne 5 et 7, a non seulement permis de créer davantage de logements, mais aussi d'équilibrer le plan financier en maintenant l'activité de restauration existante. L'installation d'une pharmacie dans une arcade créée au rez-de-chaussée du nouvel ensemble ajoute encore à l'attractivité du lieu. Afin de réduire les émissions de CO2 lié à son exploitation et préserver son caractère de bâtisse villageoise, l'ancien hôtel a été isolé par l'intérieur assurant conjointement le confort intérieur. En toiture, des panneaux photovoltaïques alimentent en direct les besoins électriques du restaurant participant ainsi à la transition énergétique.

Particulièrement bien situé au centre du village et à proximité du LEB, ce projet de 7 logements présente une réelle opportunité d'investissement dont la rentabilité est parfaitement en ligne avec les objectifs de l'institution.

Prêts

Résultats

Avec CHF 49 millions de prêt hypothécaire accordé à des particuliers, entreprises et collectivités, Retraites Populaires a connu une excellente année 2019 malgré des taux bas et un environnement très concurrentiel. Au 31 décembre 2019, le portefeuille total des prêts hypothécaires octroyés atteignait CHF 652 millions au bilan.

Fait marquant

Afin de permettre aux clients privés de Retraites Populaires de bénéficier d'une approche globale en matière de financement hypothécaire et de prévoyance individuelle, ces deux activités ont été regroupées sous la responsabilité d'un conseiller unique. Cela permet une meilleure prise en compte de la situation individuelle. Un plus pour les clients qui peuvent ainsi renforcer leur protection et celle de leurs proches lors d'une acquisition immobilière.

Commentaire financier

Evolution des marchés en 2019

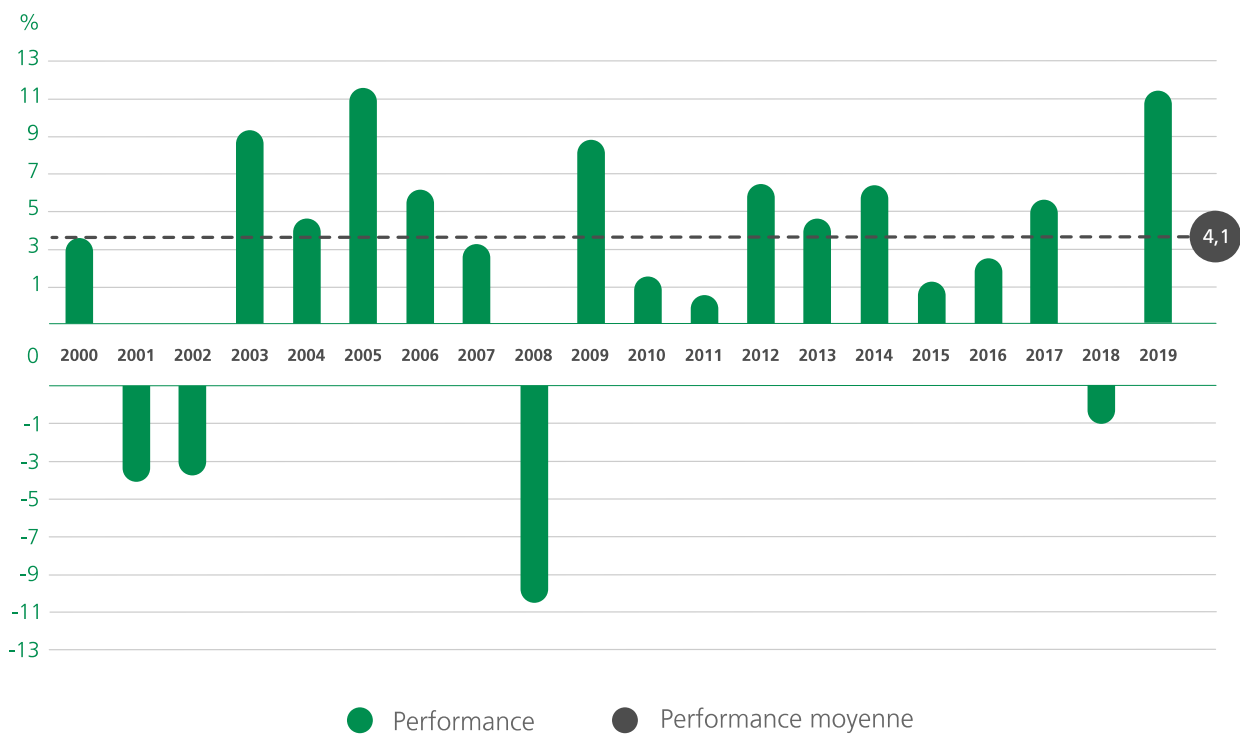
L'année 2019 a été marquée par une forte progression dans toutes les classes d'actifs, à l'exception des liquidités. Les actions ont ainsi effacé en quelques mois les pertes de 2018 pour se maintenir au plus haut tout au long de l'année et terminant entre 20 % et 30 %. Quant aux obligations, celles-ci présentent également des performances annuelles largement positives, de l'ordre de 5 % à 10 %.

2019 aura été une année exceptionnelle. Malheureusement, ces excellents résultats sont mis à mal depuis l'émergence de la crise sanitaire liée au coronavirus et ses impacts économiques sur les marchés financiers.

Résultats de Retraites Populaires

Grâce à l'excellente tenue des marchés, Retraites Populaires affiche une performance globale nette de +11,3 % (contre -1,9 % en 2018). Ce résultat positif inclut l'effet de la réévaluation à la hausse de la valeur du parc immobilier (impact global +3,7 %).

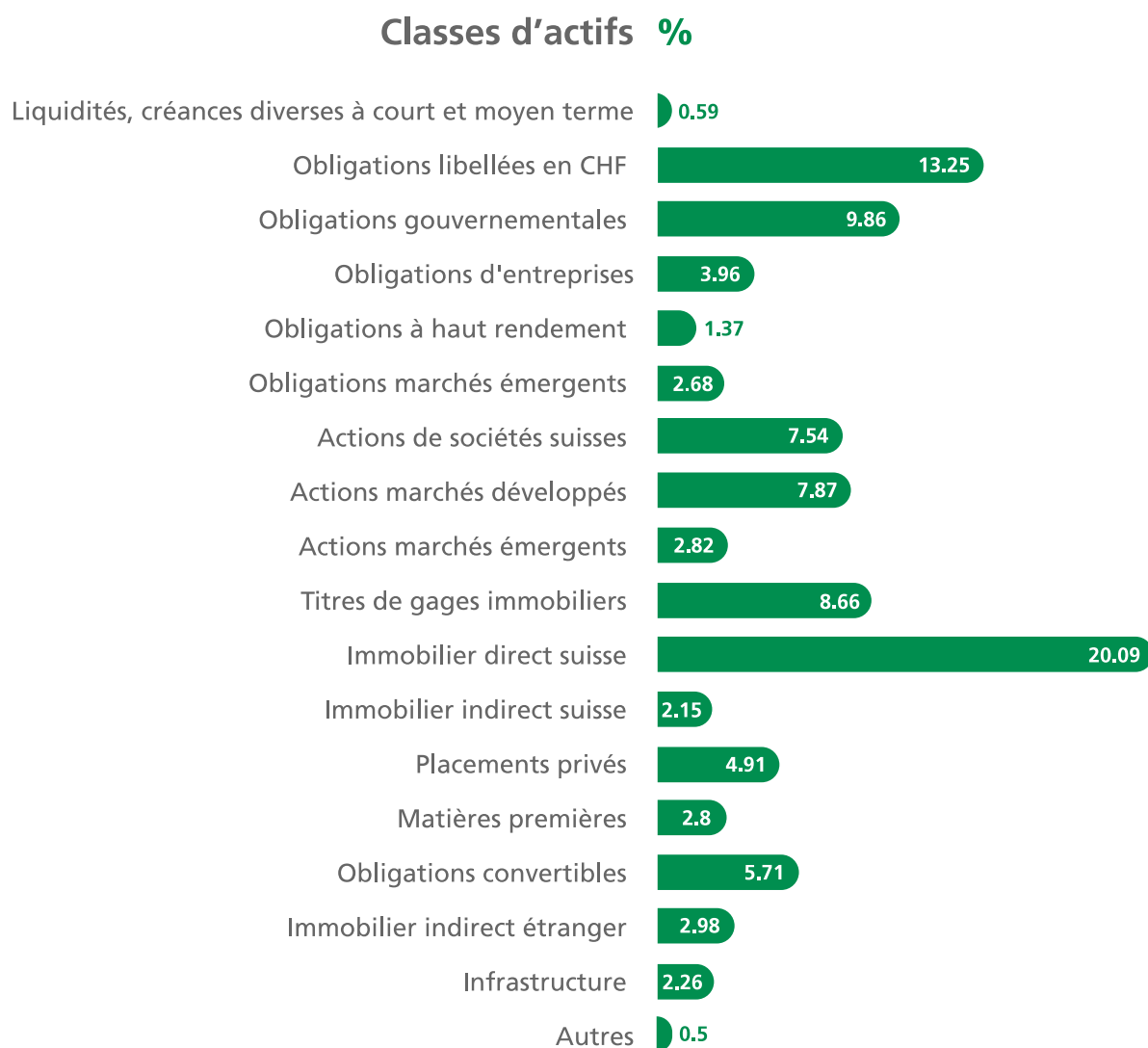
Evolution de la performance



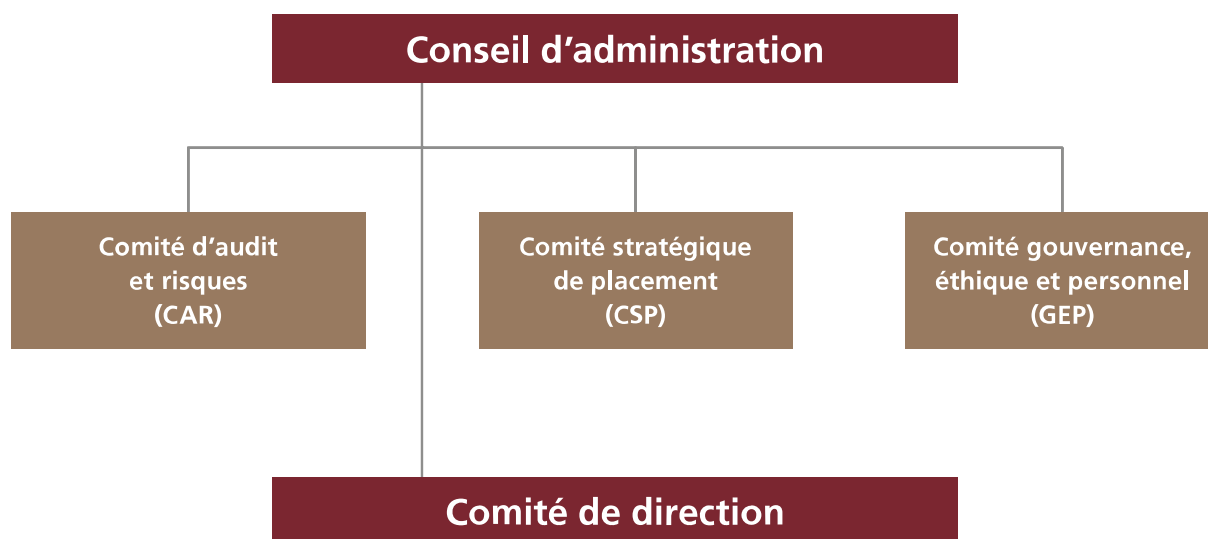
Allocation d'actifs au 31 décembre 2019

Le portefeuille de placements de Retraites Populaires comprend des investissements répartis dans plusieurs classes d'actifs avec un objectif de diversification optimale. Le choix des investissements est défini par le Conseil d'administration qui tient compte, pour mener à bien sa mission, du risque, des contraintes légales et du besoin de rendement de la caisse.

Répartition des classes d'actifs en pourcentage



Gouvernance et organisation



Conseil d'administration

Le Conseil d'administration définit la stratégie ainsi que la politique générale de Retraites Populaires. Il prend dans ce cadre les mesures nécessaires à l'accomplissement du but défini par la loi. Chargé de la haute direction de l'entreprise, il en assume également la responsabilité.

En 2020, le Conseil d'administration a tenu 12 séances plénières et 20 séances en comités dédiés, pour une rémunération totale de CHF 322'048.80.

Le Conseil d'administration est composé d'un président et de six membres nommés pour la législature par le Conseil d'État dans l'année civile de son entrée en fonction, dans la limite de la durée maximale de mandats définie par la loi.

Composition du Conseil d'administration au 1er janvier 2021

Président

Claude Romy

Administrateur d'entreprises indépendant, né en 1963. Entré au Conseil le 01.01.2015 et membre du GEP et du CAR

Vice-président

Joël Wagner

Professeur ordinaire, Faculté HEC de l'Université de Lausanne, né en 1978. Entré au Conseil le 01.02.2019 et membre du GEP et du CAR

Administratrices et administrateurs

Pascal Broulis

Conseiller d'Etat du Canton de Vaud, chef du Département des finances et des relations extérieures (DFIRE), né en 1965. Entré au Conseil le 01.01.2020 et membre du CSP

Isabelle Dougoud

Secrétaire municipale, née en 1977. Entrée au Conseil le 01.01.2018 et présidente du CSP

Pierre-Yves Maillard

Président de l'Union syndicale suisse, Conseiller national et ancien Conseiller d'État, né en 1968. Entré au Conseil le 01.12.2004 et membre du CSP

Jean-Christophe Schwaab

Municipal de Bourg-en-Lavaux, ancien Conseiller national, né en 1979. Entré au Conseil le 01.01.2020 et président du GEP

Muriel Widmer

Administratrice d'entreprises indépendante, née en 1970. Entrée au Conseil le 01.04.2016 et présidente du CAR

Secrétaire hors Conseil

Raphaël Putallaz

Directeur à Retraites Populaires, secrétaire général, né en 1975. Entré en fonction pour le Conseil le 01.01.2015

Le Conseil d'administration peut constituer un ou plusieurs comités, aux séances desquels participe le directeur général et dont le secrétariat est tenu par le secrétaire général.

- **Le Comité d'audit et risques (CAR)** est compétent pour appuyer le Conseil d'administration dans l'exécution des obligations de surveillance que la loi, la réglementation et les règlements et directives internes lui attribuent, en particulier dans les domaines de bouclage des comptes, de la gestion et du contrôle des risques, du système de contrôle interne (SCI), de la conformité et des activités d'audit externe et interne. Il a tenu 7 séances en 2020. Dans ce cadre et en respect des exigences légales, Retraites Populaires a procédé à l'évaluation annuelle des risques conformément à sa politique de gestion des risques. Celle-ci implique un processus d'identification, d'évaluation, de maîtrise et de contrôle des risques de l'entreprise.
- **Le Comité gouvernance, éthique et personnel (GEP)** a pour mission de soutenir le Conseil d'administration dans les domaines de la gouvernance, des questions de loyauté et d'éthique, de la politique de rémunération de la direction et des collaborateurs, de la formation et de la relève. Il a tenu 6 séances en 2020.
- **Le Comité stratégique de placement (CSP)** se charge des domaines relatifs aux placements en préavisant sur l'allocation stratégique d'actifs, les marges de manœuvre tactiques, la création ou la suppression de classes d'actifs ou de véhicules d'investissement, ainsi que les règlements de placement. Il préavise sur les investissements mobiliers, immobiliers et en infrastructure. Il a tenu 7 séances en 2020.

Comité de direction

Le Comité de direction propose la stratégie de Retraites Populaires au Conseil d'administration et la met en œuvre. Il a tenu 49 séances en 2020 et sa rémunération nette pour 8 EPT (emploi à plein temps) est de CHF2'198'510.55. Le directeur général est nommé par le Conseil d'État sur proposition du Conseil d'administration, tandis que les directeurs sont nommés par le Conseil d'administration sur proposition du directeur général.

Composition du Comité de direction au 1er janvier 2021

Direction générale

Philippe Doffey, né en 1960

Division actuariat et systèmes d'information

Éric Niederhauser (dir. gén. adjoint), né en 1975

Division prévoyance et assurance

Alain Pahud (dir. gén. adjoint), né en 1961

Division services

Éric Birchmeier, né en 1965

Division marketing, conseil et communication

Judith Granat, née en 1975

Division immobilier

Alain Lapaire, né en 1962

Division investissements

Jean-Christophe Van Tilborgh, né en 1973

Secrétariat général

Raphaël Putallaz, né en 1975

Expert technique

Stéphane Riesen, expert en caisses de pension, Lausanne

Pour chaque exercice, l'expert, désigné par le Conseil d'État, présente un rapport qui porte essentiellement sur l'application des tarifs et conditions d'assurance, sur les bases techniques ainsi que sur le calcul, l'intégralité et la couverture des capitaux de prévoyance, des provisions mathématiques et des provisions techniques.

Organe de révision

Ernst & Young SA, Lausanne

Retraites Populaires cultive des valeurs humaines fortes

Institution de droit public sans but lucratif, Retraites Populaires a pour mission de faciliter l'accès de ses produits et services de prévoyance à l'ensemble de la population et d'en maîtriser les engagements à long terme. En respect de l'allocation d'actifs et à rendement-risque égal, les investissements dans l'économie locale sont privilégiés.

Retraites Populaires s'inscrit dans une démarche de durabilité qui se décline sur plusieurs volets:

- les [valeurs éthiques](#) appliquées à la gestion de ses activités
- les actions de développement durable adoptées au sein de [l'entreprise](#)
- des [investissements responsables](#) se déployant sur 3 axes stratégiques (dialogue, exclusion, suivi des portefeuilles)
- la gestion durable du [parc immobilier](#)

Fiable

Fondée il y a plus de 110 ans, Retraites Populaires est une partenaire de confiance sur laquelle la population et les entreprises peuvent compter en toute sécurité, en tant qu'institution de droit public sans actionnariat à rémunérer.

Proche

Avec son siège à Lausanne et ses deux agences à Yverdon-les-Bains et à Nyon, elle offre à ses clients des prestations simples et de qualité pour chacune des étapes de la vie.

Responsable

Au cœur de sa raison d'être se trouve le respect des engagements. Promouvoir la prévoyance dans le canton de Vaud selon les principes de mutualité fait partie d'une des missions de Retraites Populaires. Elle est en outre reconnue pour son sens aigu de la responsabilité sociale et son souci de l'éthique.

Votre avenir, notre mission.
www.retraitespopulaires.ch

Lausanne (siège)

Rue Caroline 9
Case postale 288
1001 Lausanne
T 021 348 21 11
F 021 348 21 69

Yverdon-les-Bains

Rue de la Plaine 51
Case postale 1159
1401 Yverdon-les-Bains
T 021 348 28 21
F 021 348 28 29

Nyon

Rue Neuve 4
Case postale 1345
1260 Nyon
T 021 348 20 20
F 021 348 20 29