

Rapport annuel 2020



Sommaire

Un très bon résultat malgré la crise sanitaire et économique	3
Chiffres clés 2020	6
Gestion de mandats - Chiffres clés 2020	7
Résultats de nos activités en 2020	8
Assurance individuelle	
Prévoyance professionnelle	
Gestion de caisses de pension	
Immobilier et location	
Prêts	
Commentaire financier	14
Evolution de la performance	14
Répartition des classes d'actifs au 31 décembre 2020	15
Investissement responsable	16
Gouvernance et organisation	17
Retraites Populaires cultive des valeurs humaines fortes	21

Un très bon résultat malgré la crise sanitaire et économique



Un très bon résultat malgré la crise sanitaire et économique

En dépit de la baisse des perspectives de rendement et de la crise sanitaire, Retraites Populaires réalise un exercice 2020 positif avec un bénéfice de CHF 129 millions et une performance nette de 4,4 %. Pour répondre aux mesures sanitaires, le télétravail a été généralisé à l'ensemble des collaboratrices et collaborateurs. Retraites Populaires a poursuivi ses investissements dans l'immobilier et les infrastructures énergétiques.

Une performance positive malgré une chute des marchés au printemps 2020

Renforcer ses engagements

L'exercice positif de 2020 permet à Retraites Populaires de consolider ses provisions techniques et réserves de fluctuation de valeurs. Ainsi, cette performance de 4,4 % permet de renforcer la couverture de ses engagements dans un contexte de risque lié à la crise sanitaire. Les besoins de rendement minimum liés aux produits d'assurance sont en baisse constante ces dernières années; ils sont passés de 1,95 % en 2019 à 1,74 % en 2020, contribuant ainsi à la réduction des engagements à long terme de notre institution.

Un apport extraordinaire

Hors résultat ordinaire, l'institution a enregistré un apport extraordinaire de primes d'encaissement de CHF 347 millions grâce à l'intégration de la Caisse de pension du Groupe Publicitas (CPP) liés à la reprise des engagements de ses pensionnés. Au total, Retraites Populaires accueille 600 nouveaux affiliés et 12 immeubles comprenant 240 appartements situés dans le canton de Vaud.

Un parc immobilier consolidé et durable

Des logements de proximité

Retraites Populaires a mis sur le marché 34 nouveaux logements à loyer raisonnable. A Renens, la reconstruction d'un immeuble a permis d'augmenter les surfaces à disposition, d'offrir 18 logements de qualité ainsi que 16 places de stationnement.

A Bâle-Campagne en collaboration avec les institutions partenaires et la Vaudoise Assurances, Retraites Populaires a construit un immeuble de 16 logements dans le quartier durable « Weidmatt ». Ce quartier totalise 120 logements répartis en six immeubles construits en bois, tous labellisés Minergie Eco. Ces logements sont non seulement raccordés au chauffage à distance, mais également alimentés en électricité « verte » grâce aux panneaux photovoltaïques installés en toiture.

Une fois de plus, les activités de Retraites Populaires dans le secteur immobilier et dans le financement d'infrastructures ont contribué positivement à la performance des placements.

Poursuite de l'implémentation de la politique d'investissement responsable

Déploiement d'une stratégie climatique

Dans le prolongement de sa politique d'investissement responsable, Retraites Populaires s'engage pour une neutralité carbone de ses investissements mobiliers d'ici à 2050 et pour une réduction significative des émissions de CO2 liées à la production de chaleur de son patrimoine immobilier. Pour y parvenir, elle s'est dotée en 2020 d'une stratégie climatique avec des objectifs de réduction de l'empreinte carbone ambitieux et concrets à court et long terme.

Une transition énergétique affirmée

Au travers d'un pool d'investisseurs romands, Retraites Populaires s'est associée à d'importantes caisses de pensions scandinaves afin d'investir dans le fonds d'infrastructures énergétiques AIP. Centrés sur la transition énergétique, les investissements seront principalement effectués à l'étranger dans les secteurs des énergies renouvelables, des chauffages à distance ainsi que du transport et du stockage de l'électricité.

Un portail totalement numérisé

Nouvel espace client

Depuis le 1^{er} juillet 2020, les clients bénéficient d'un espace personnel entièrement digitalisé. Les quelque 205'000 affiliés, tous mandats confondus, peuvent y accéder en tout temps et en tout lieu afin de gérer de manière sécurisée leurs documents et leurs demandes (contrats, polices, formulaires). D'après les premiers échos, cet outil digital est très apprécié par notre clientèle.

Un changement au Conseil d'administration

Nouvelle présidence

En début d'année 2021 et après avoir exercé cette fonction ad interim depuis août 2020, Claude Romy a été nommé président du Conseil d'administration de Retraites Populaires par le Conseil d'Etat du Canton de Vaud. Il succède à Joël Wagner qui demeure au sein du Conseil avec le mandat de vice-président.

Quels sont les principaux enjeux de 2021 ?

En 2021, les enjeux économiques seront toujours étroitement liés à la crise sanitaire et au niveau bas des taux d'intérêts. L'évolution atypique des marchés boursiers fait également l'objet de notre surveillance vigilante.

Vers une réforme de la prévoyance

Les deux Chambres du Parlement dessinent un projet de réforme de la prévoyance autour de deux questions centrales : celle de la baisse du taux de conversion et celle de la garantie de meilleures prestations pour les femmes et les emplois à temps partiel.

Soutenir ses clients

Retraites Populaires maintient son dispositif de soutien aux clients, entreprises, indépendants et locataires, déployé en 2020, avec l'objectif de prendre en compte les situations difficiles. L'institution a décidé de suspendre le paiement du loyer des sociétés impactées, dans l'attente du versement des indemnités par le Canton.

Pour répondre à la crise sanitaire, le télétravail a été généralisé à tous les collaborateurs. La continuité des activités et le suivi des demandes sont ainsi assurés. Les activités opérationnelles et de conduite se déroulent parfaitement grâce à l'engagement exemplaire de l'ensemble des employés.

Avril 2021

Claude Romy, président du Conseil d'administration

Joël Wagner, vice-président du Conseil d'administration

Philippe Doffey, directeur général

Chiffres clés 2020

Retraites Populaires

8,5 mrds

Total du bilan (CHF)
2019: 7,7 mrds

4,4 %

Performance nette
2019: 11,3%

1,2 mrds

Encaissement de primes nettes (CHF)
2019: 729 mios

116'971

Affiliés
2019: 115'749

345

Collaborateurs, 312 équivalent plein temps
2019: 352

32

Personnel en formation
2019: 38

8

Mandats sous gestion
2019: 8

Gestion de mandats - Chiffres clés 2020

Retraites Populaires et mandats cumulés

29,1 mrds

Total des fonds sous gestion (CHF)
2019: 27

204'400

Affiliés
2019: 200'893

2,6 mrds

Encaissements de primes nettes (CHF)
2019: 2.1 mrds

14'431

Appartements
2019: 13'919

2 mrds

Prêts aux particuliers et corporations publiques (CHF)
2019: 1,8 mrds

Résultats de nos activités en 2020

Assurance individuelle

Résultats

Assurance vie

Dans son activité d'assurance-vie, Retraites Populaires enregistre un encaissement de primes de CHF 207 millions pour l'année 2020, se situant 13,1% au-dessus du budget prévisionnel.

Les assurances de capitaux atteignent près de CHF 73 millions d'encaissement. Ceci témoigne de la confiance accordée par nos clients à notre solution « Modulo » qui poursuit sa croissance avec 1800 polices conclues en 2020, mais également de leurs inquiétudes par rapport à leur prévoyance, en particulier durant cette période d'incertitude liée à la crise sanitaire.

Nos produits de la famille des rentes ont totalisé un encaissement de primes de CHF 134 millions. Ceci malgré la limitation de l'encaissement introduite pour le produit de rente immédiate certaine.

Au 31 décembre 2020, Retraites Populaires comptait 74'070 assurés.

Polices de libre passage

Le volume de primes des polices de libre passage se monte à CHF 269 millions, soit une hausse de +8,8% en comparaison de l'année 2019, la situation économique actuelle ayant certainement contribué à cette progression. Les polices de libre passage continuent à représenter le tiers de l'encaissement de Retraites Populaires. Ceci démontre l'intérêt du marché pour cette solution flexible qui permet au moment de la retraite de choisir entre une rente ou un capital, et d'inclure si souhaité un risque d'invalidité ou décès, le capital étant garanti.

Fait marquant

Dans le contexte de la crise sanitaire, la digitalisation est rapidement devenue évidente et incontournable dans le conseil à la clientèle. Ainsi dès le premier confinement, nous avons introduit les entretiens en visioconférence avec nos clients. Plusieurs actions ont également été mises sur pied pour garder le contact avec nos partenaires et clients, telles que des conférences en ligne sur la prévoyance, des présentations aux partenaires ou encore des webinaires sur des thèmes variés.

Notre équipe de conseillers a ainsi démontré sa capacité à s'adapter aux nouvelles technologies et à utiliser tous les outils à disposition, afin de garantir un conseil personnalisé, professionnel et répondre à toute demande de notre clientèle privée, même en situation particulière.

Prévoyance professionnelle

Résultats

L'encaissement des primes de prévoyance professionnelle a connu une croissance importante en 2020 avec une hausse de 38%. Cette augmentation est en grande partie liée à la reprise de trois caisses de pension qui ont été liquidées et transférées dans la solution d'assurance complète Complea, dont une importante caisse de pension composée uniquement de pensionnés, 615 au total.

Les cotisations annuelles sont également en hausse de plus de 5%, signe d'un développement régulier du portefeuille qui compte, au 31 décembre 2020, 18'772 assurés actifs et pensionnés pour 2'919 employeurs.

Fait marquant

La crise sanitaire liée au COVID-19 a eu un impact négatif sur la conclusion de nouvelles affaires, plusieurs clients préférant rester auprès de leur prestataire et repousser un éventuel changement de caisse de pension. Néanmoins, l'offre de Complea, l'assurance complète de Retraites Populaires, a maintenu son attractivité avec la conclusion de plus de 180 nouveaux contrats en 2020.

Gestion de caisses de pension

Résultats

Les caisses de pension gérées par Retraites Populaires ont vécu une année 2020 très chahutée sur les marchés financiers, à l'instar de l'ensemble des caisses de pension suisses. Après des performances fortement négatives à fin mars, allant jusqu'à -10%, toutes les caisses ont finalement réalisé un exercice 2020 très satisfaisant, avec des performances variant entre 4,4% et 5,2% selon leur allocation d'actifs.

Fait marquant

Afin de soutenir son activité de gestion de caisses de pension, Retraites Populaires a réalisé au cours de l'année 2020 des webinaires sur différents sujets liés aux problématiques des caisses de pension.

En octobre 2020, un premier « Petit-déjeuner des caisses de pension » a également été organisé. Il proposait d'échanger sur le thème « Comment réussir le transfert de sa caisse de pension vers une fondation collective ».

Résultats au 31 décembre 2020

	CPEV	CIP	Profelia	CP ECA- RP	Forces Vives	Mandats partiels	Total
Assurés actifs	38'830	14'419	4'086	675	284	847	59'141
Pensionnés	19'657	7'179	1'059	245	82	66	28'288
Total d'affiliés	58'487	21'598	5'145	920	366	913	87'429
Total du bilan (mrds de CHF)	14,3	3,9	0,9	0,4	0,05	1,1	20,6
Encaissement de primes nettes (mios de CHF)	879,7	326,2	155,5	23,5	0,6	31,8	1'417,3
Performance nette (%)	5,0	5,0	4,5	5,2	/	/	/

Immobilier et location

Evolution du patrimoine

Une détente sur le marché se fait sentir de manière plus ou moins marquée selon les régions. Cela étant, la demande de logements locatifs et la recherche d'objets à loyer raisonnable est restée soutenue. La fixation d'un loyer le plus adéquat possible pour chaque objet contribue à maintenir un taux de vacance inférieur à la moyenne cantonale pour les appartements du parc immobilier de Retraites Populaires. Intégrant cette tendance, le développement de l'offre locative s'est donc poursuivi en 2020 tout en veillant à ce que celle-ci réponde à ses engagements et aux besoins prépondérants de la population.

La pandémie génère des craintes. A ce jour, l'impact n'est pas notable.

Retraites Populaires continue à entretenir son parc de manière durable, en s'appuyant notamment sur un outil d'évaluation ESG (environnemental, sociétal et de gouvernance) dans le but d'améliorer durablement son impact lors de la programmation et l'exécution de travaux. Fidèle à cette approche de gestion et de rénovation responsables, la Caisse procède à la réhabilitation de l'enveloppe et à la réfection des locaux communs et techniques de trois immeubles à Lausanne et Chavannes-près-Renens.

Cette vision durable s'intègre également dans l'approche de développement qui participe à la diversification des investissements et à la stabilisation des rendements. Dans ce sens, Retraites Populaires est devenue propriétaire de douze immeubles comprenant 240 appartements situés sur les communes de Lausanne, Epalinges, Bussigny, Jongny et la Tour-de-Peilz, issus de la reprise de la caisse de pension du Groupe Publicitas.

Les acquisitions réalisées et les mises en exploitation de 2 immeubles à Renens et Lausen (BL) ont augmenté l'offre locative de 274 appartements en 2020.

Le parc immobilier 2020 en chiffres

181

Immeubles

3'935

Appartements

0,59 %

Taux de logements disponibles

274

Nouveaux appartements

68'119 m2

Surfaces commerciales

Coup de projecteur - le projet Weidmatt

« Wohnen weitergedacht » ou « l'habitation pensée pour le futur » est le leitmotiv du quartier durable Weidmatt situé sur les communes de Liestal et Lausen à Bâle-Campagne. Ce quartier de six immeubles, construits en bois et totalisant 120 logements, s'inscrit dans l'air du temps. Il anticipe les besoins d'une société apte à vivre avec les ressources d'une seule planète.

Ainsi, ses habitants disposent des infrastructures nécessaires pour réduire de deux-tiers leur empreinte carbone. Espaces naturels, énergies renouvelables, matériaux écologiques, mobilité douce et vie de quartier animée démontrent qu'il est possible d'habiter durablement. Retraites Populaires est propriétaire d'un immeuble de 14 logements de qualité et à loyer raisonnable. Les autres investisseurs sont la CPEV, la CIP ainsi que La Vaudoise.

Label Minergie Eco

Réalisés selon l'exigeant label Minergie Eco, les immeubles sont, d'une part, raccordés au chauffage à distance et, d'autre part, alimentés en électricité «verte» produite par les installations photovoltaïques en toiture. Le choix de matériaux de construction exempts de polluants (composés organiques volatiles, formaldéhyde etc.) associé à une ventilation douce offrent un climat intérieur sain pour les habitants. La mise en œuvre mixte «bois/béton» réduit de manière très significative l'énergie grise de la construction en puisant dans les ressources naturelles de manière durable.

Mobilité douce et vie sociale

La mobilité individuelle douce et collective est favorisée avec, d'une part, la mise à disposition partagée de voitures, vélos et vélos cargo électriques et, d'autre part, la proximité d'une ligne de transport public. De plus, des bornes de recharge pour les véhicules électriques individuels sont à disposition.

Finalement, la vie sociale est stimulée par une association de quartier qui disposera d'un local communautaire pour ses activités. De plus, une vaste aire de jeu de qualité est à disposition des familles.

Prêts

Résultats

Durant l'année 2020, Retraites Populaires a octroyé des prêts aux particuliers pour un montant total de CHF 39 millions. Ce chiffre, en baisse de -17% par rapport à 2019, est en partie la conséquence du ralentissement de l'offre et de la demande constaté sur le marché des prêts hypothécaires lors du premier confinement, au printemps 2020.

Pour les prêts aux collectivités publiques, Retraites Populaires a réalisé une bonne année 2020 avec plus de CHF 160 millions de nouveaux financements octroyés, en hausse de 7%, par rapport à l'année précédente.

Fait marquant

Depuis le 1er janvier 2020, Retraites Populaires applique pour les nouveaux prêts aux particuliers un modèle de taux d'intérêt différenciés. Celui-ci est fixé en fonction du profil client et du bien financé, basé sur un modèle de taux mutuels, adaptés par tranche de risque. Cette évolution permet de s'adapter au marché et d'offrir des taux attractifs.

En ce qui concerne les collectivités publiques, Retraites Populaires a mis sur le marché en 2020 une offre de prêts à court terme à taux négatif. Avec plus de CHF 50 millions octroyés, cela a permis d'améliorer la rentabilité des liquidités.

Commentaire financier

Evolution des marchés en 2020

La crise sanitaire aura marqué l'année 2020 et provoqué une correction des marchés d'une violence inégalée. Heureusement, les mesures monétaires et budgétaires prises par les gouvernements ont permis une reprise tout aussi impressionnante des actifs, qui terminent pour la plupart avec une performance annuelle positive. L'année 2020 illustre la nature très volatile et incertaine des marchés financiers.

Performance 2020

Grâce à la reprise des marchés, Retraites Populaires affiche une performance globale nette de +4,4 % (contre 11,3 % en 2019).

Evolution de la performance

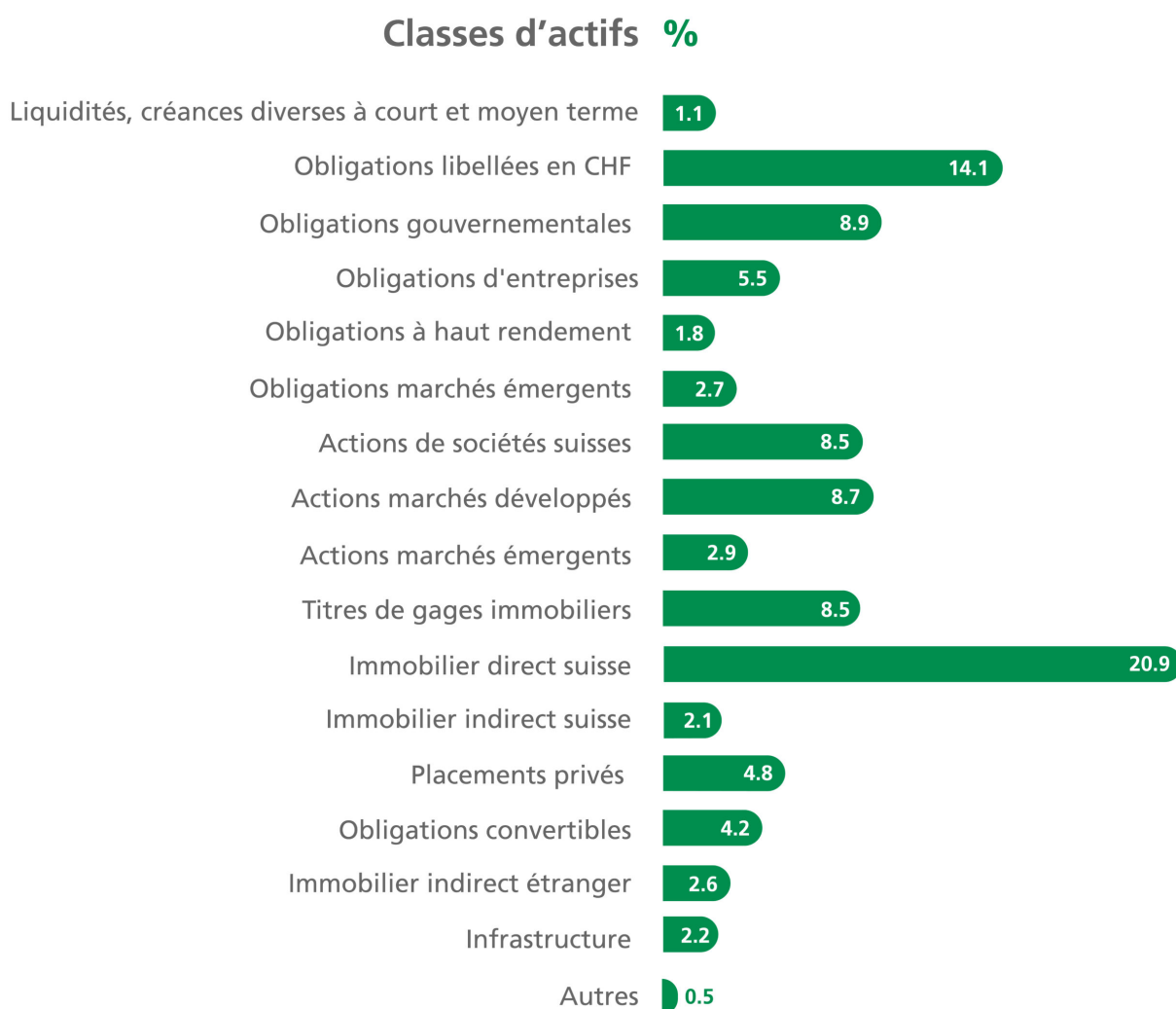


Allocation d'actifs

Le portefeuille de placements de Retraites Populaires comprend des investissements répartis dans plusieurs classes d'actifs avec un objectif de diversification optimale. Le choix des investissements est défini par le Conseil d'administration qui tient compte, pour mener à bien sa mission, du risque, des contraintes légales et du besoin de rendement de l'institution.

L'allocation stratégique a été modifiée durant l'année 2020. Le principal changement effectué est la suppression des matières premières.

Répartition des classes d'actifs au 31 décembre 2020



Investissement responsable

Retraites Populaires s'engage depuis plusieurs années dans le domaine du développement durable. Dans la gestion de son parc immobilier et dans sa politique de placement, elle applique diverses mesures qui peuvent être regroupées en 4 axes.

En 2020, Retraites Populaires a poursuivi cette démarche en investissant par exemple dans un fonds d'infrastructure lié à la transition énergétique ([projet AIP](#)) et en élargissant l'exercice de ses droits de vote aux actions étrangères. Elle a de plus renforcé les mesures déjà engagées en faveur du climat en se dotant d'une stratégie climatique visant une neutralité carbone de ses investissements mobiliers d'ici à 2050 et une réduction significative des émissions de CO2 liées à la production de chaleur de son patrimoine immobilier.

Engagement actionnarial

Dialoguer avec les entreprises afin qu'elles améliorent leurs pratiques en matière ESG.

Intégration ESG

Prendre en compte des critères ESG dans la sélection et le suivi des placements.

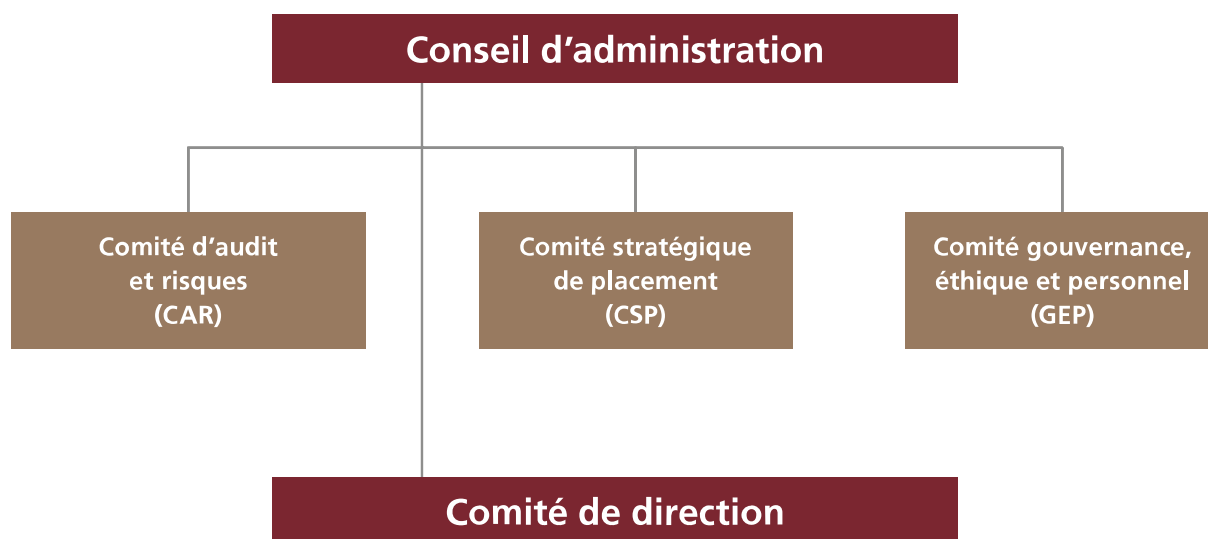
Inclusion

Investir dans des entreprises ou des projets dont l'activité a un impact positif sur les enjeux ESG.

Exclusion

Exclure certains titres du portefeuille.

Gouvernance et organisation



Conseil d'administration

Le Conseil d'administration définit la stratégie ainsi que la politique générale de Retraites Populaires. Il prend dans ce cadre les mesures nécessaires à l'accomplissement du but défini par la loi. Chargé de la haute direction de l'entreprise, il en assume également la responsabilité.

En 2020, le Conseil d'administration a tenu 12 séances plénières et 20 séances en comités dédiés, pour une rémunération totale de CHF 322'048.80.

Le Conseil d'administration est composé d'un président et de six membres nommés pour la législature par le Conseil d'État dans l'année civile de son entrée en fonction, dans la limite de la durée maximale de mandats définie par la loi.

Composition du Conseil d'administration au 1er janvier 2021

Président

Claude Romy

Administrateur d'entreprises indépendant, né en 1963. Entré au Conseil le 01.01.2015 et membre du GEP et du CAR

Vice-président

Joël Wagner

Professeur ordinaire, Faculté HEC de l'Université de Lausanne, né en 1978. Entré au Conseil le 01.02.2019 et membre du GEP et du CAR

Administratrices et administrateurs

Pascal Broulis

Conseiller d'Etat du Canton de Vaud, chef du Département des finances et des relations extérieures (DFIRE), né en 1965. Entré au Conseil le 01.01.2020 et membre du CSP

Isabelle Dougoud

Secrétaire municipale, née en 1977. Entrée au Conseil le 01.01.2018 et présidente du CSP

Pierre-Yves Maillard

Président de l'Union syndicale suisse, Conseiller national et ancien Conseiller d'État, né en 1968. Entré au Conseil le 01.12.2004 et membre du CSP

Jean-Christophe Schwaab

Municipal de Bourg-en-Lavaux, ancien Conseiller national, né en 1979. Entré au Conseil le 01.01.2020 et président du GEP

Muriel Widmer

Administratrice d'entreprises indépendante, née en 1970. Entrée au Conseil le 01.04.2016 et présidente du CAR

Secrétaire hors Conseil

Raphaël Putallaz

Directeur à Retraites Populaires, secrétaire général, né en 1975. Entré en fonction pour le Conseil le 01.01.2015

Le Conseil d'administration peut constituer un ou plusieurs comités, aux séances desquels participe le directeur général et dont le secrétariat est tenu par le secrétaire général.

- **Le Comité d'audit et risques (CAR)** est compétent pour appuyer le Conseil d'administration dans l'exécution des obligations de surveillance que la loi, la réglementation et les règlements et directives internes lui attribuent, en particulier dans les domaines de bouclage des comptes, de la gestion et du contrôle des risques, du système de contrôle interne (SCI), de la conformité et des activités d'audit externe et interne. Il a tenu 7 séances en 2020. Dans ce cadre et en respect des exigences légales, Retraites Populaires a procédé à l'évaluation annuelle des risques conformément à sa politique de gestion des risques. Celle-ci implique un processus d'identification, d'évaluation, de maîtrise et de contrôle des risques de l'entreprise.
- **Le Comité gouvernance, éthique et personnel (GEP)** a pour mission de soutenir le Conseil d'administration dans les domaines de la gouvernance, des questions de loyauté et d'éthique, de la politique de rémunération de la direction et des collaborateurs, de la formation et de la relève. Il a tenu 6 séances en 2020.
- **Le Comité stratégique de placement (CSP)** se charge des domaines relatifs aux placements en préavisant sur l'allocation stratégique d'actifs, les marges de manœuvre tactiques, la création ou la suppression de classes d'actifs ou de véhicules d'investissement, ainsi que les règlements de placement. Il préavise sur les investissements mobiliers, immobiliers et en infrastructure. Il a tenu 7 séances en 2020.

Comité de direction

Le Comité de direction propose la stratégie de Retraites Populaires au Conseil d'administration et la met en œuvre. Il a tenu 49 séances en 2020 et sa rémunération nette pour 8 EPT (emploi à plein temps) est de CHF2'198'510.55. Le directeur général est nommé par le Conseil d'État sur proposition du Conseil d'administration, tandis que les directeurs sont nommés par le Conseil d'administration sur proposition du directeur général.

Composition du Comité de direction au 1er janvier 2021

Direction générale

Philippe Doffey, né en 1960

Division actuariat et systèmes d'information

Éric Niederhauser (dir. gén. adjoint), né en 1975

Division prévoyance et assurance

Alain Pahud (dir. gén. adjoint), né en 1961

Division services

Éric Birchmeier, né en 1965

Division marketing, conseil et communication

Judith Granat, née en 1975

Division immobilier

Alain Lapaire, né en 1962

Division investissements

Jean-Christophe Van Tilborgh, né en 1973

Secrétariat général

Raphaël Putallaz, né en 1975

Expert technique

Stéphane Riesen, expert en caisses de pension, Lausanne

Pour chaque exercice, l'expert, désigné par le Conseil d'État, présente un rapport qui porte essentiellement sur l'application des tarifs et conditions d'assurance, sur les bases techniques ainsi que sur le calcul, l'intégralité et la couverture des capitaux de prévoyance, des provisions mathématiques et des provisions techniques.

Organe de révision

Ernst & Young SA, Lausanne

Retraites Populaires cultive des valeurs humaines fortes

Institution de droit public sans but lucratif, Retraites Populaires a pour mission de faciliter l'accès de ses produits et services de prévoyance à l'ensemble de la population et d'en maîtriser les engagements à long terme. En respect de l'allocation d'actifs et à rendement-risque égal, les investissements dans l'économie locale sont privilégiés.

Retraites Populaires s'inscrit dans une démarche de durabilité qui se décline sur plusieurs volets:

- les [valeurs éthiques](#) appliquées à la gestion de ses activités
- les actions de développement durable adoptées au sein de [l'entreprise](#)
- des [investissements responsables](#) se déployant sur 4 axes
- la gestion durable du [parc immobilier](#)

Efficience

Nous effectuons nos activités avec bon sens, écartons le superflu et optimisons les ressources à disposition dans l'intérêt des clients.

Fiabilité

Nous sommes un partenaire de confiance grâce à notre expertise reconnue dans nos différents métiers.

Proximité

Nous connaissons nos clients, contribuons au développement du Canton et tissons des liens étroits avec nos partenaires régionaux.

Responsabilité

Nous privilégions une approche basée sur la durabilité, la responsabilité sociale et appliquons des critères éthiques élevés.

Votre avenir, notre mission.
www.retraitespopulaires.ch

Lausanne (siège)

Rue Caroline 9
Case postale 288
1001 Lausanne
T 021 348 21 11
F 021 348 21 69

Yverdon-les-Bains

Rue de la Plaine 51
Case postale 1159
1401 Yverdon-les-Bains
T 021 348 28 21
F 021 348 28 29

Nyon

Rue Neuve 4
Case postale 1345
1260 Nyon
T 021 348 20 20
F 021 348 20 29